

5.0 Informe de Autoevaluación al cierre del Ejercicio 2008

El presente Informe de Labores, es el resultado de la implementación de programas, estrategias y actividades que dan cumplimiento a las metas Institucionales plasmadas en el Programa Desarrollo Institucional 2007-2012, alineado al Programa Sectorial de Educación y que dan certeza de los logros y retos del Centro.

5.1 Resumen Ejecutivo

A fin de proporcionar una educación integral a sus alumnos, el Centro lleva a cabo actividades culturales, artísticas y deportivas. De igual manera, se llevaron a cabo eventos con motivo del XL Aniversario del CETI con un total de 10,085 asistentes. En este trimestre, también se realizaron diversas actividades con respecto a fomentar la participación de alumnos en actividades artísticas, culturales y deportivas, como conferencias y el “Primer encuentro Tecnología, Sociedad y Medio Ambiente” con una participación de 525 asistentes.

Con respecto a la acreditación, son 11 las carreras acreditadas en NMS (7 en plantel Colomos y 4 en plantel Tonalá), lo que representa un 86% de alumnos que estudian en programas acreditados en Colomos y 64% en el plantel Tonalá.

En lo referente la Obra Pública, se construye en el plantel Colomos un edificio de cuatro niveles que tendrá 4 laboratorios en planta baja y 26 aulas en los siguientes niveles, que permitirá la atención de 990 alumnos por turno.

Se está construyendo también en la planta alta del edificio “O” del plantel Colomos, un espacio que será habilitado con 4 aulas, cada una constará de 28 espacios, que atenderá a 118 alumnos en 8 sesiones. Tiene un espacio destinado al proyecto de “Educación a Distancia”; este proyecto está conformado de una sala de proyección con cabina y un área de trabajo para el diseño de materiales didácticos y una sala de videoconferencia para 36 personas.

En el Plantel Tonalá se construye un Centro de Tecnologías de la Información y de la Comunicación de tres niveles: la planta baja será para uso del área de control escolar, el primer nivel se destinará a la biblioteca la cual constará de 2 salas de cómputo para 80 personas, además de un área de consulta para atender a 150 usuarios. El segundo nivel será destinado para el área de Tecnologías de la Información y de la Comunicación.

En el plantel Colomos se tienen 11 aulas interactivas instaladas, una para cada división académica, que atenderá a 220 alumnos por sesión, cabe mencionar que se pueden tener hasta 8 sesiones por turno, es decir, hasta 16 sesiones al día.

Con respecto al personal, 51 docentes más se titularon en licenciatura, con maestría que obtuvieron el grado fueron 6 docentes.

Se ofreció el Curso – Taller “Instrumentación didáctica para la formación y el desarrollo de competencias profesionales” a 50 personas que incluyeron a los líderes del Comité de Diseño Curricular, Coordinadores y Docentes.

En lo referente a las becas, se otorgaron 263 para NMS y 95 para NS, que dan como resultado 526 al NMS y 132 al NS. Esto se refleja en el cumplimiento de la meta programada que es de 630 (500 para el NMS y 130 para el NS).

Actualmente se participa en un programa de movilidad estudiantil de Educación Superior coordinado por el programa SANTANDER- UNIVERSIA. Al cierre del tercer trimestre cuatro alumnos fueron beneficiados con este acuerdo: dos alumnos del Centro cursan un semestre en la Universidad de Salamanca en Guanajuato y otros dos en la Universidad Autónoma de Nuevo León, en San Nicolás de la Garza, Nuevo León.

El Centro ofreció capacitación a empresas donde se impartieron 9 cursos en este periodo: Cervecería Cuauhtemoc Moctezuma, SANDVIK, Ingenio José Ma. Morelos, Club Bancario de Guadalajara A.C., y dos Diplomados en las instalaciones de CETI, mismos que originaron un ingreso total de \$402,286.96

Actualmente están vigentes 8 proyectos de investigación desarrollándose en el CETI; en tres de estos además del investigador, se han incorporado 4 docentes. Cabe señalar que durante el mes de la Divulgación Científica 2008, los alumnos del CETI participaron con 12 proyectos, de estos, tres proyectos fueron los mejores a nivel nacional por tal motivo fueron invitados a participar para Julio del 2009 a Túnez, África.

Primer lugar en Ingeniería Eléctrica Mecánica

Segundo lugar en Ingeniería Eléctrica Mecánica

Primer lugar en Química

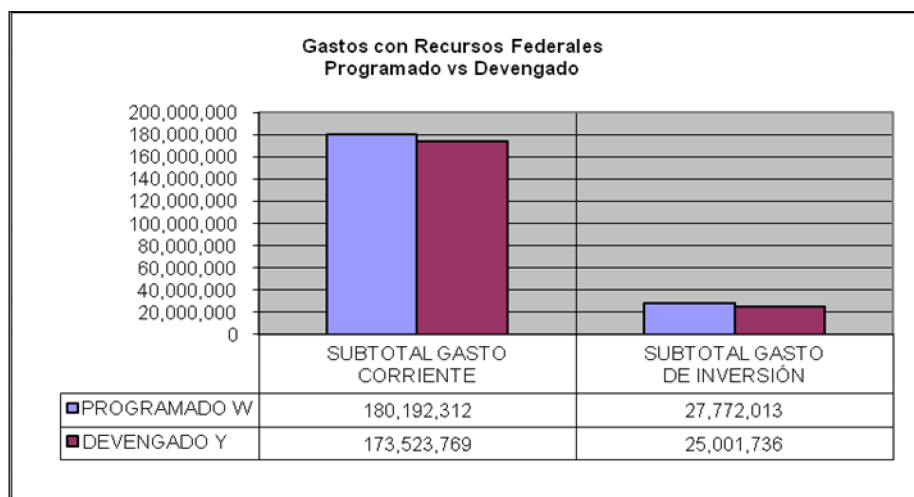
En los resultados de la Evaluación Nacional de Logro Académico en Educación Media Superior (ENLACE), los alumnos del CETI **se ubicaron por encima de los promedios estatales y nacionales en cuanto al porcentaje alumnos en bueno-excelente** en Habilidad Lectora, sólo después del INBA. Con respecto a Habilidad Matemática, el Centro **se ubicó en el primer lugar por encima de los promedios estatales y nacionales en cuanto al porcentaje alumnos en bueno-excelente**.

COMPORTAMIENTO FINANCIERO Y PROGRAMÁTICO-PRESUPUESTAL

Gastos

GASTOS DE RECURSOS FISCALES

GASTO	PROGRAMADO	DEVENGADO	PROG. vs DEVENGADO ²	
			\$	%
SERVICIOS PERSONALES	159,649,012	152,983,477	6,665,535	4%
MATERIALES Y SUMINISTROS	4,000,000	3,999,901	99	0%
SERVICIOS GENERALES	16,150,000	16,147,091	2,909	0%
BECAS	393,300	393,300	0	0%
SUBTOTAL GASTO CORRIENTE	180,192,312	173,523,769	6,668,543	4%
BIENES MUEBLES E INMUEBLES	6,831,877	4,230,584	2,601,293	38%
OBRA PÚBLICA	20,940,136	20,771,152	168,984	1%
SUBTOTAL GASTO DE INVERSIÓN	27,772,013	25,001,736	2,770,277	10%
GASTO TOTAL ==>	207,964,325	198,525,505	9,438,820	5%



Los conceptos que reportaron variaciones relevantes fueron:

Servicios Personales: Este renglón reportó al cierre del ejercicio economías de \$6.7 millones de pesos, equivalentes al 4% debido a varios factores atípicos, entre los que destacan:

- La entidad llevó a cabo un proceso de regularización de plazas para ajustarse a la plantilla autorizada y se ejerció un control estricto y extraordinario de asignación de plazas y horas buscando optimizar al máximo el uso de tiempos del personal docente.
- Hubo puestos de mando que quedaron vacantes por varios meses (Director General, Titular del Órgano Interno de Control, Titular de Auditoría Interna).
- Varias plazas de base quedaron desocupadas por licencias; esas que no fueron cubiertas con interinatos.

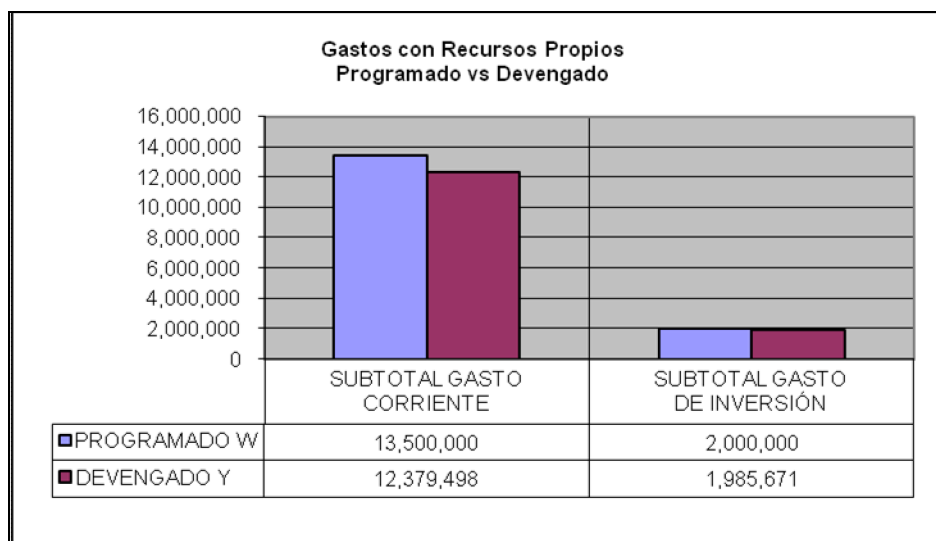
Otros capítulos de gasto corriente: El resto de los capítulos presentaron variaciones poco significativas entre el gasto programado modificado y el gasto ejercido.

Bienes muebles: Este capítulo cerró el ejercicio con economías por \$2.6 millones de pesos, equivalentes al 38% por varios factores, entre los que destacan:

- Varias partidas se declararon desiertas porque no se presentaron licitantes a concursar.
- Cuando se formuló el Oficio de Liberación de Inversión (OLI) se cotizaron los bienes y equipos con los precios de mercado vigentes en ese momento. Durante el proceso de las licitaciones públicas, el tipo de cambio peso-dólar se incrementó de forma inesperada, por lo que las propuestas económicas presentadas por los licitantes finalmente resultaron con precios no convenientes para la institución, por lo que se optó por no adjudicar las partidas.

Obra Pública: Este rubro reportó al cierre del semestre un sub ejercicio del 1% que se considera que carece de relevancia.

GASTOS DE RECURSOS PROPIOS				
GASTO	PROGRAMADO	DEVENGADO	PROG. vs DEVENGADO²	
			\$	%
SERVICIOS PERSONALES	4,000,000	3,368,950	631,050	16%
MATERIALES Y SUMINISTROS	2,500,000	2,215,421	284,579	11%
SERVICIOS GENERALES	5,500,000	5,489,417	10,583	0%
BECAS	1,250,000	1,061,858	188,142	15%
OTRAS EROGACIONES	250,000	243,852	6,148	2%
SUBTOTAL GASTO CORRIENTE	13,500,000	12,379,498	1,120,502	8%
BIENES MUEBLES E INMUEBLES	0	0	0	n/a
OBRA PUBLICA	2,000,000	1,985,671	14,329	1%
SUBTOTAL GASTO DE INVERSIÓN	2,000,000	1,985,671	14,329	1%
GASTO TOTAL ➡	15,500,000	14,365,169	1,134,831	7%



Los conceptos que reportaron variaciones relevantes fueron:

Servicios Personales: Este renglón reportó al cierre del ejercicio una variación del 16% ya que reservó una cantidad para ser aplicada en la plantilla de honorarios del ejercicio 2009.

5.2 Diagnóstico

Problemática existente al inicio de 2008 y cifras absolutas y relativas de cumplimiento de los objetivos y metas institucionales vinculados al Plan Nacional de Desarrollo y al Programa Sectorial de Educación

Objetivo 1: Elevar la calidad de la educación tecnológica para que los estudiantes mejoren sus aprendizajes, cuenten con medios para tener acceso a un mayor bienestar y contribuyan al desarrollo nacional.

Número de Meta	Indicador	Unidad de medida	Situación al inicio 2008	Situación al cierre 2008	Meta	Descripción de la meta
9	Porcentaje de alumnos que recibe orientación educativa	Alumno que recibe orientación educativa	52%	90%	100%	A partir de 2008 el 100% de los alumnos de educación media superior recibirá orientación educativa.
13	Porcentaje de docentes que participen en cursos de actualización vinculados con la Reforma Curricular en los dos niveles	Porcentaje de docentes con capacitación y actualización	10%	50%	100%	A partir de 2008, el 100% de los docentes de nivel medio superior y superior recibirán al menos un curso vinculado con la Reforma Curricular, por año.
16	Número de libros por alumno en el área de biblioteca	Libros por alumno en biblioteca	11	5	12.5	A partir de 2008, se adquirirán 1200 libros para la biblioteca por año lo que logrará 12.15 libros por alumno para 2012.
17	Porcentaje de egresados titulados en nivel medio superior y superior	Porcentaje de egresados titulados	56% NMS 80% NS	43% NMS 49% NS	60% NMS 90% NS	Para el 2008, se incrementará en 4% la titulación de nuestros egresados en el nivel medio superior y en el nivel superior un 10%.

Objetivo 3: Impulsar el desarrollo y utilización de tecnologías de la información y de la comunicación para apoyar el aprendizaje de los estudiantes, ampliar sus competencias para la vida y favorecer su inserción en la sociedad del conocimiento.

Número de Meta	Indicador	Unidad de medida	Situación al inicio 2008	Situación al cierre 2008	Meta	Descripción de la meta
39	Porcentaje de equipos de cómputo en la institución que han tenido al menos un mantenimiento preventivo en el ciclo escolar	Porcentaje de equipos de cómputo con mantenimiento preventivo	70%	100%	100%	A partir del 2008, el 100% de los equipos de cómputo recibirán al menos un mantenimiento preventivo anual.

Objetivo 4: Ofrecer una educación integral que equilibre la formación en valores, el desarrollo de competencias y la adquisición de conocimientos, para fortalecer la convivencia democrática e intercultural

Número de Meta	Indicador	Unidad de medida	Situación al inicio 2008	Situación al cierre 2008	Meta	Descripción de la meta
43	Porcentaje de alumnos que participan en actividades deportivas y culturales	Porcentaje de Alumno participante en actividades deportivas y culturales	5%	25%	25%	A partir de 2008 el 25% de la población estudiantil participará anualmente en actividades deportivas y culturales.
46	Número de talleres extracurriculares para alumnos relacionados con la formación de valores	Taller extracurricular para alumnos relacionados con la formación de valores	5	10	10	A partir del 2008 se impartirán a los alumnos al menos 10 talleres anuales extracurriculares relacionados con la formación de valores.

Número de Meta	Indicador	Unidad de medida	Situación al inicio 2008	Situación al cierre 2008	Meta	Descripción de la meta
48	Número de campañas realizadas relacionadas con días mundiales y/o semanas nacionales	Número de campañas realizadas	0	5	5	A partir del 2008 se realizarán al menos 5 campañas alusivas a días mundiales o nacionales a conmemorar.

Objetivo 5: Ofrecer servicios tecnológicos de calidad, articulando la investigación con los requerimientos de los sectores social y productivo, con la finalidad de contribuir al desarrollo humano sustentable de manera innovadora, productiva y competitiva.

Número de Meta	Indicador	Unidad de medida	Situación al inicio 2008	Situación al cierre 2008	Meta	Descripción de la meta
56	Número de sistemas automatizados de seguimiento de egresado	Sistema automatizado en operación	0	1	1	A partir de 2008 se contará con un sistema automatizado que proporcione información relevante sobre el desempeño de los egresados y su incorporación al mercado de trabajo.
57	Número de alumnos beneficiados con beca de pasantía	Alumno beneficiado con beca de pasantía	0	5	50	A partir de 2008 se contará anualmente con 50 becas de pasantía para beneficiar a los alumnos los últimos semestres y pasantes.

Número de Meta	Indicador	Unidad de medida	Situación al inicio 2008	Situación al cierre 2008	Meta	Descripción de la meta
58	Número de consejos de vinculación en operación	Consejo de vinculación en operación	0	0	1	A partir de 2008 se contará con un consejo de vinculación.
61	Documento Normativo actualizado	Documento Normativo actualizado	0	0	1	A partir del 2008, se contará con la normatividad actualizada para facilitar el tránsito de estudiantes del NMS al NS.
64	Porcentaje de equipos de laboratorios que han tenido al menos un mantenimiento preventivo en el ciclo escolar	Porcentaje de equipos de laboratorios con mantenimiento preventivo	35%	50%	50%	A partir del 2008, se dará mantenimiento preventivo al menos al 50% de equipos de los laboratorios.
65	Porcentaje de equipos de talleres que han tenido al menos un mantenimiento preventivo en el ciclo escolar	Porcentaje de equipos de talleres con mantenimiento preventivo	30%	50%	A partir del 2008, se dará mantenimiento preventivo al menos al 50% de equipos de los talleres.	65

Objetivo 6: Mejorar la gestión escolar e institucional para fortalecer la toma de decisiones, la transparencia y la rendición de cuentas.

66	Número de sistemas administrativos en operación	Sistema administrativo en operación	0	3	3	En 2008 estarán operando el sistema de control escolar, el sistema de indicadores y el sistema de administración de recursos humanos.
69	Porcentaje de personas capacitadas	Porcentaje de personas capacitadas	40%	100%	100%	A partir de 2008 el 100% del personal de mando y de apoyo a la educación participará en al menos un curso anual de capacitación y desarrollo.
70	Número de participaciones en programas de financiamiento alternativo	Participación en programas de financiamiento alternativo	0	0	1	A partir de 2008 se participará en al menos un programa de financiamiento alternativo para proyectos específicos.
77	Porcentaje de directivos capacitados en gestión estratégica	Directivo capacitado	0	100%	100%	A partir de 2008 el 100% del personal directivo y de mandos medios recibirá por lo menos un curso de capacitación orientado a la gestión estratégica.

Nota: Todas las Metas incluidas en el Programa de Desarrollo Institucional 2007-2012, tienen su análisis anexo a esta sección 5.6.III Metas del Programa Institucional de Mediano Plazo

5.3 Resumen de Actividades

5.3.I. Fortalecimiento de la Oferta Educativa

5.3.I.1 Programa de Educación Integral

a) Fortalecer el Programa Institucional de Tutorías

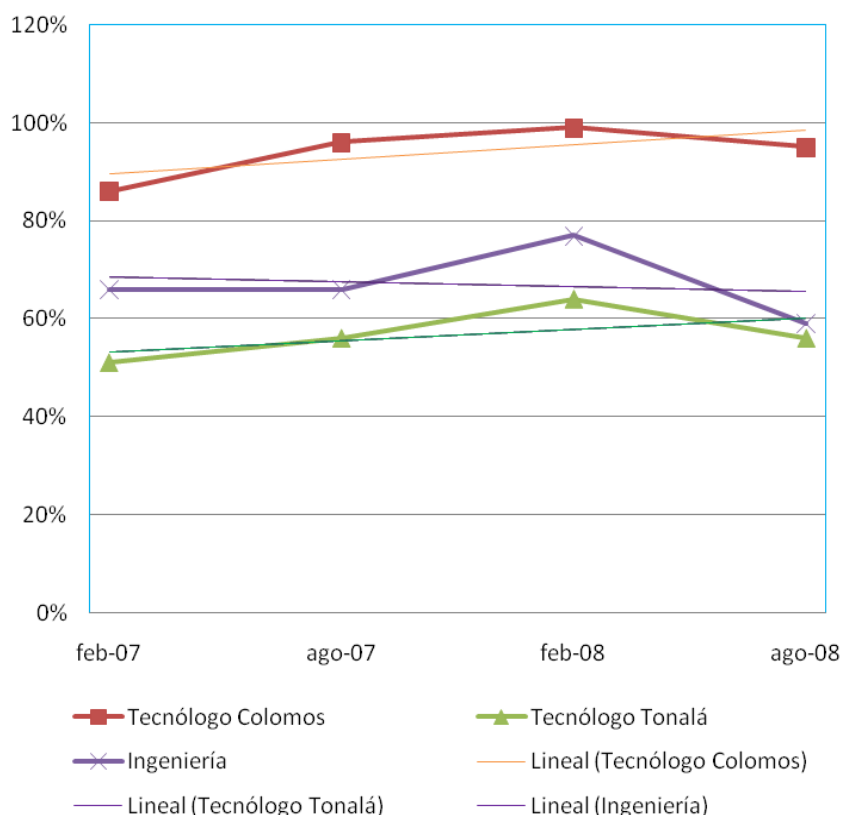
El total de docentes del Nivel Medio Superior que participan como tutores en el PIT es de 179, que representa el 25% del total de docentes en ese nivel, mientras que en el Nivel Superior es de 39 profesores, equivalente al 42% de la planta docente de ese nivel.

Tipos de Profesores que participan en el PIT al cierre de 2008				
Nivel	Profesores de base en el PIT	% de base	Profesores de asignatura en el PIT	% de asignatura
Tecnólogo Colomos	128	93%	9	7%
Tecnólogo Tonalá	22	52%	20	48%
Ingeniería	39	100%	0	0%
Total	189		Total	29

Nivel	Febrero 2008				Agosto 2008			
	Matrícula	Tutorados	% de atención	Tutores	Matrícula	Tutorados	% de atención	Tutores
Tecnólogo Colomos	2139	2129	99.9%	148	2172	2071	95.3%	137
Tecnólogo Tonalá	1461	942	64.5%	52	1552	870	56.1%	42
Ingeniería	1231	951	77.3%	39	1257	745	59.3%	39
Nivel	Febrero 2007				Agosto 2007			
	Matrícula	Tutorados	% de atención	Tutores	Matrícula	Tutorados	% de atención	Tutores
Tecnólogo Colomos	2142	1850	86.4%	136	2184	2090	95.7%	118
Tecnólogo Tonalá	1569	800	51.0%	39	1670	942	56.4%	52
Ingeniería	1215	797	65.7%	38	1316	874	66.4%	39

Las variaciones entre el periodo 2009 y 2008 presentan una tendencia hacia la alta en el nivel Tecnólogo de Colomos y Tonalá, mientras que en el nivel Ingeniería se presenta tendencia a la baja.

Comparativo de Atención del PIT



El Programa Institucional de Tutorías (PIT) en el CETI tiene como misión “Contribuir significativamente en la mejora del desempeño de los alumnos durante su trayectoria escolar, mediante el acompañamiento en su adaptación, desarrollo académico-social y transición, participando interdisciplinariamente con los diferentes actores e instancias de la institución para lograr el aumento de la tasa de retención, la regularización de alumnos rezagados y la titulación oportuna, en respuesta de la sociedad demandante de una institución educativa de calidad”.

Con el fin de fortalecer el programa de Tutorías y la atención a las necesidades de los alumnos para abatir el rezago educativo, en 2008

- Se consolidó el Colegio de tutores, que tiene como objetivos primordiales:
 - Definir las metas a alcanzar por cada unidad académica (división o carrera) con el fin de cumplir los objetivos del PIT, y
 - Organizar, definir y difundir al interior de sus divisiones una cultura de tutorías y los acuerdos del Colegio.

Dos actividades importantes de este colegio en 2008 fueron:

- Diseñar el “Programa Institucional de Tutorías”
- Elaborar el “Reglamento de Tutorías”, el cual pasará en 2009 a revisión del área Directiva de la institución.
- Se realizó el “Primer encuentro institucional de Tutorías” los días 22 y 23 de mayo, con la presencia de expertos en la materia por parte de la ANUIES y de la U de G y registrando una asistencia de 153 profesores en ambos días.
- Se diseñó “Diplomado en línea para Tutores” utilizando la Plataforma Virtual moodle, con el fin de ponerse en operación en 2009.
- Se dispone de manera regular con un horario de atención para los alumnos tutorados de 8:50 a 9:30 am de lunes a viernes.
- En el Plantel Colomos se acondicionaron 13 cubículos para la atención de tutorados.
- Se realizaron 6 juntas con los padres de familia, donde se les informó acerca de las calificaciones de sus hijos, sus aspectos conductuales y su rendimiento escolar.
- Se realizó un programa de acercamiento de los tutorados y tutor, donde el tutor identificó las características emocionales, conductuales y de aprendizaje de sus tutorados, y ofreció el aprendizaje de técnicas de estudio con el fin de elevar el índice de aprovechamiento grupal.

b) Fomentar la participación de alumnos en actividades artísticas, culturales y deportivas.

A fin de contribuir al ProSEDU en su objetivo 4, línea de acción 4.4., el centro conformó al inicio de 2008 la Coordinación de Cultura, Arte y Deporte en la que se atendieron un total de 1,356 alumnos.

- **Talleres de arte:** Guitarra, Pintura, Dibujo, Danza, Teatro, Bailes de salón, entre otros
- **Talleres de deporte:** Tae Kwon Do, Judo, Kendo, Acrobacia, Halterofilia, Kung – Fu, Pilates, Atletismo, Voleibol, Basquetbol, Futbol, Hándbol

Torneos realizados en 2008

Torneo	Nivel	Alumnos
Fútbol	Tecnólogo	330
Fútbol	Ingeniería	110
Tenis de mesa	Tecnólogo	24
Baloncesto	Ingeniería	213
Voleibol	Tecnólogo	170
Hándbol	Tecnólogo	13
Total de alumnos participantes en 2008		860

c) Consolidar programas de lenguas extranjeras

Se ha estructurado el programa el Programa de Inglés “Tell me more”, que cuenta con las siguientes características:

- Duración: 1,200 horas
- Basado en actividades que se centran en situaciones de la vida profesional.
- Sistema de evaluación fiable para medir y guiar el aprendizaje.
- Sistema flexible, el cual permite adaptarse al nivel de dominio y horario de cada persona.
- Desarrolla la competencia de aprender por sí mismo utilizando una herramienta eficaz en línea (Internet).
- Desarrollo de las 4 habilidades para el aprendizaje del idioma inglés
- Supervisión de los tutores que informarán a los padres de familia de los avances
- Personal técnico de apoyo
- Desarrollo de vocabulario propio de cada carrera
- Preparación para el examen TOEIC
- Certificado expedido por la SEP al finalizar el último nivel y acreditar el examen general

Se espera que para el mes de marzo se ponga en marcha este sistema para alumnos de ambos niveles y planteles.

El costo propuesto es de \$1,200.00 por la plataforma y tiene una duración de tres años; cabe mencionar que el curso no es obligatorio, ni se imparte en lugar de las materias de inglés estipuladas en los programas de estudio.

d) Establecer programas de prevención de adicciones, formación de valores, escuela segura, respecto a los ecosistemas y cuidado de los recursos naturales.

Durante el ejercicio 2008, se realizaron diversas actividades que contribuyen a que los estudiantes reflexionen y asuman actitudes saludables hacia la sexualidad, el cuidado de su salud y del medio ambiente, en total fueron 1114 alumnos atendidos.

Tipo de Evento	Tecnólogos	Ingeniería
Cursos	314	40
Campañas	388	17
Conferencias	365	0

5.3.1.2 Acreditación de los planes de estudio por su buena calidad

a) Fortalecer las carreras acreditadas

Son once las carreras acreditadas en NMS (7 en plantel Colomos y 4 en plantel Tonalá). Se realizó la conformación de las carpetas de documentos para solventar las observaciones del organismo acreditador, las cuales se entregaron el 3 de septiembre del 2008.

Nivel Medio Superior	Total de la Matrícula	Total de alumnos que estudia en programas acreditados	% de alumnos que cursan en carreras acreditadas
Colomos	2172	1861	86%
Tonalá	1552	996	64%

b) Concluir los trabajos para la acreditación de la totalidad de las carreras

Se tiene programado que en el mes de abril de 2009, se tengan conformadas las dos carpetas correspondientes, y por lo menos una de nivel Ingeniería, para solicitar la visita a CACEI para su acreditación. De esta manera se tendrán acreditadas cuando menos 14 Carreras.

5.3.1.3 Indicadores de Eficiencia Académica

a) Incrementar el índice de titulación

A partir de Agosto del 2008 se puso en operación un programa de titulación para elevar el índice de la misma.

La siguiente tabla muestra los trámites de titulación realizados concluidos de acuerdo al periodo de egreso.

Histórico de Titulación

Año	Tecnólogo	Ingeniería
2004	167	477
2005	246	336
2006	320	328
2007	369	210
2008	327	122

Realizando los comparativos entre alumnos egresados y titulados, se puede apreciar una baja del porcentaje de alumnos titulados del 16% en el Nivel Medio Superior y del 54% en el Nivel Superior, para el mismo periodo (Febrero-Junio) de los años 2007 y 2008

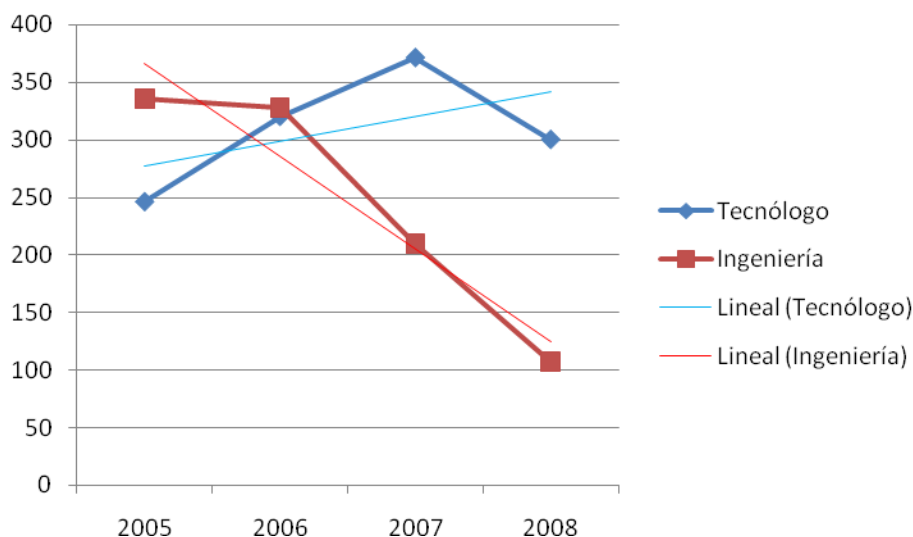
Titulación Nivel Tecnólogo

Periodo	Egresados	Titulados	Índice de titulación
Feb-Jun 2007	447	264	59%
Ago-Dic 2007	144	46	32%
Feb-Jun 2008	514	223	43%

Titulación Nivel Ingeniería

Periodo	Egresados	Titulados	Índice de titulación
Feb-Jun 2007	86	84	98%
Ago-Dic 2007	63	38	60%
Feb-Jun 2008	96	47	49%

Variación en la titulación en los últimos cuatro años



Con el fin de elevar el índice de titulación, se continuará trabajando con el programa anteriormente mencionado, integrando a los docentes y a los coordinadores de división para que en conjunto se motive a los alumnos a titularse, poniendo a su disposición la información oportuna y el apoyo necesario para realizar su trámite.

5.3.1.4 Habilitación de Infraestructura

a) Fortalecer la infraestructura de aulas, talleres y laboratorios

Al cierre del 2008, se ejerció un 99% del presupuesto autorizado para este capítulo, a continuación se mencionan las acciones que en materia de **Obra Pública** se realizaron:

- **Construcción de edificio de 4 niveles en el plantel Colomos**

Se construye en el plantel Colomos un edificio de cuatro niveles que tendrá 4 laboratorios en planta baja y 26 aulas en los siguientes niveles.

Los laboratorios estarán especializados para:

- ✓ Electrónica y Cableado Estructurado
- ✓ Ingeniería Industrial
- ✓ Termodinámica y Máquinas Térmicas
- ✓ Automatización

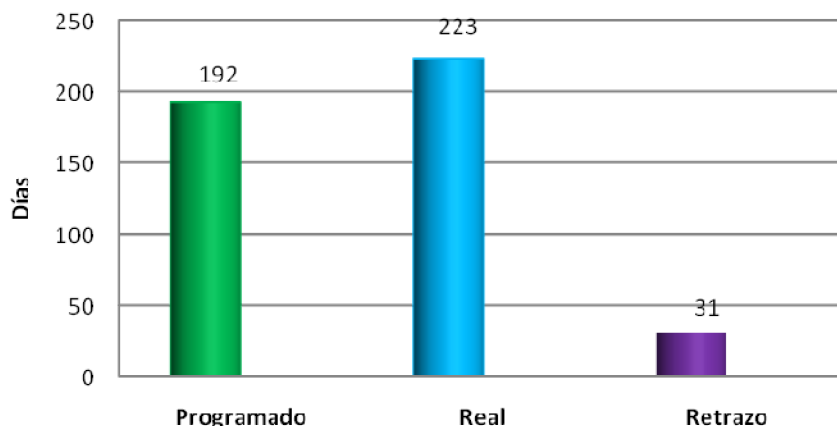
Al cierre del ejercicio se ha ejercido el 59.16% del valor total del contrato y se lleva un avance físico real de obra del 49%

- **Remodelación del edificio “O”, plantel Colomos**

Se construyó en la planta alta del edificio “O” del plantel Colomos, un espacio que será habilitado con 3 aulas para equipos de cómputo y un espacio destinado

al proyecto de “Educación a Distancia”, se complementara con un laboratorio de idiomas para el fomento de la empleabilidad. Al cierre del ejercicio, se presenta un avance del 95%

Tiempos para la remodelación del edificio "O"



Esta Obra no fue terminada a tiempo lográndose el 95% de avance físico debido a que el presupuesto no fue suficiente, quedando pendiente un adeudo al contratista y trabajos complementarios por realizar, las causas principales de este hecho estriban en la planeación de los catálogos de conceptos, trabajos extraordinarios, variantes en la ejecución de la obra e imprevistos.

- **Construcción de edificio de 4 niveles en el plantel Colomos**

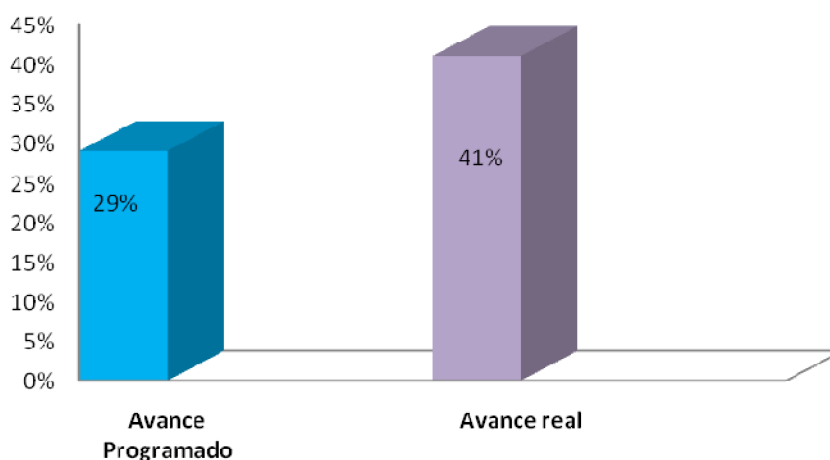
La obra reporta un avance del 53% y el presupuesto programado fue ejercido en su totalidad, se estima que este edificio quedara concluido en el mes de Agosto del 2009.

Las principales ejecuciones de obra se compone de la demolición, retiros, cimentación estructura de acero y soldaduras.

b) Consolidar los Centros de Información

- En el plantel Tonalá se construye un Centro de Tecnologías de la Información y de la Comunicación de tres niveles: en la planta baja se dará espacio al área de Control Escolar. El primer nivel se destinará a la biblioteca la cual constará de 2 salas de cómputo para 80 personas y un área de consulta para atender a 150 usuarios, dos oficinas, área de librerías, área de voz y datos, y conexiones.

El segundo nivel será destinado para el área de Tecnologías de la Información y de la Comunicación. El proyecto consta de una sala de videoconferencia para 40 personas, tiene un espacio de control de voz y datos, 80 nodos para equipos de cómputo, donde se impartirán cursos tanto a los docentes, alumnos y externos. Contará también con una sala de audio y otra de video para crear material didáctico y para el proyecto de Educación a Distancia.



La obra reporta un avance calendarizado del 51% y el presupuesto programado para el ejercicio 2008 fue ejercido en su totalidad. Se estima que este edificio de tres niveles quedara concluido en el próximo mes de julio de 2009, ya que este es un contrato plurianual.

Es importante resaltar que ya a esta fecha se han realizado trabajos extraordinarios los cuales fueron necesarios por la limitación de espacios y por haberse encontrado con variantes como, problemas con la cimentación, electricidad aérea y drenajes.

c) Contar con aulas interactivas

En el plantel Colomos se tienen 11 aulas interactivas instaladas, una para cada división académica, que atenderá a 220 alumnos por sesión, cabe mencionar que se pueden tener hasta 8 sesiones por turno, es decir, hasta 16 sesiones al día.

Las aulas constan de:

- Pizarrón electrónico Interactivo de 77" en diagonal
- Video proyector
- Sistema de audio
- Sistema de evaluación automática con un receptor y 20 controles
- Instalación física de todos los componentes

d) Fortalecer la infraestructura informática

Se adquirieron por arrendamiento un total de 165 equipos de cómputo de las cuales 102 fueron enviados al Plantel Colomos y 63 al Plantel Tonalá, con la finalidad de sustituir equipos limitados técnicamente. Se contempla para el ejercicio 2009 con un total de 201 equipos por arrendamiento.

Derivado del Proyecto Integral de la Mejora de la Gestión, en el sistema de Gobierno Digital, se estable un Plan Estratégico de Tecnologías de la Información y Comunicaciones (PETIC 2009), que tiene como objetivos principales:

- Impulsar el desarrollo y la utilización de Tecnologías de la Información y de la comunicación para apoyar el aprendizaje de los estudiantes, ampliar sus competencias para la vida y favorecer su inserción en la sociedad del conocimiento.
- Ofrecer servicios tecnológicos de la mejor calidad, articulando la investigación con los requerimientos de los sectores social y productivo, con el fin de contribuir al desarrollo humano sustentable de manera innovadora, productiva y competitiva.
- Mejorar la gestión escolar e Institucional para fortalecer la toma de decisiones, la transparencia y la rendición de cuentas.

Licencias de Software Adquiridas para el CETI diciembre 2008

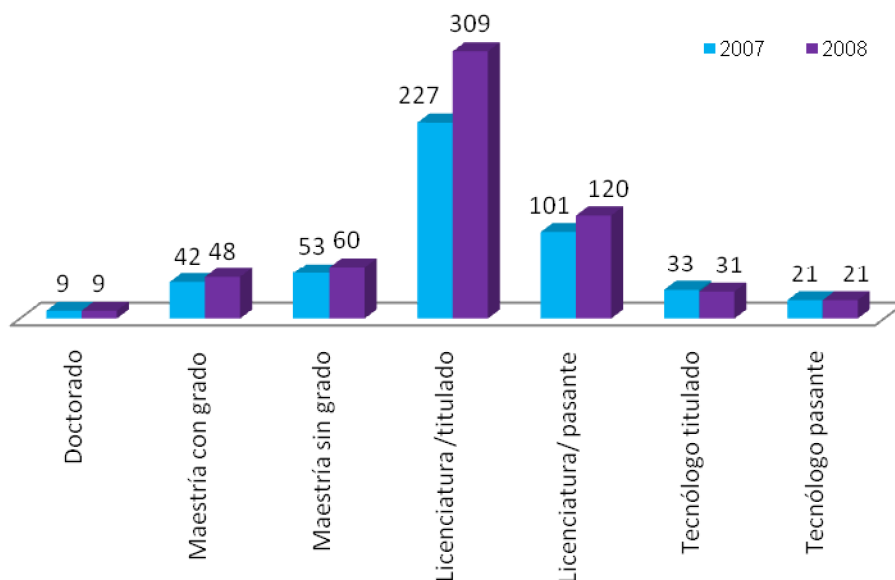
NO. LICENCIAS	DESCRIPCIÓN
250	Microsoft® Windows® Vista Business Sngl OPEN No Level Get Genuine
620	Microsoft® Office 2007 Single Academic OPEN No Level
60	Microsoft® Project 2007 Single Academic OPEN No Level
120	Microsoft® Visual Studio® Professional 2008 Sngl Academic OPEN No Level
1150	Antivirus NOD32

5.3.II.Fortalecimiento del Profesorado

5.3.II.1 Programa de formación y actualización docente y profesional

- a) Incrementar el número de docentes titulados de licenciatura, maestría y doctorado

Grado Académico de Docentes



Durante el ejercicio 2008, 82 docentes se titularon de licenciatura y 6 obtuvieron el grado de maestría. Esto significa un incremento de 36% en licenciatura y 13% en el grado de maestría.

b) Obtener perfiles deseables

En este rubro se realizaron las siguientes actividades:

- Detección de necesidades de capacitación en todas las áreas.
- Categorización y prioridad de los cursos de acuerdo a la prioridad académica y demanda de las áreas.
- Realización del Programa de Capacitación y Actualización del personal Docente, Directivo y Administrativo.
- Ejecución del Programa en el inter semestre.
- Seguimiento a todos los docentes que tomaron algún curso, para evaluar impacto.

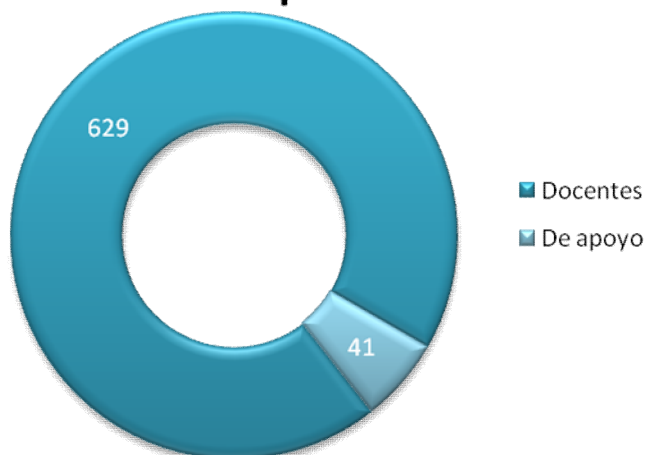
Durante el periodo que se informa, se programaron 74 cursos a ser impartidos en la institución, de los cuales se impartieron 56, lo que nos lleva a un indicador de cumplimiento del 67.56 % de la meta.

En total se tuvieron 791 participantes en la capacitación, de los cuales 670 acreditaron los cursos: 629 son docentes y 41 personal de apoyo a la docencia.

Lo anterior equivale a 1586 H/H instructor, que comparadas con las H/H del año anterior, presenta un incremento del 136 %.

Aun cuando el incremento fue realmente significativo, comparado contra el indicador calase mundial de capacitación que equivale a 40 H/H/CAPACITACION/EMPLEADO, tenemos una gran oportunidad de mejora.

Personal Capacitado



- c) Capacitar a los profesores para el desarrollo de competencias para el trabajo de acuerdo con la Reforma Curricular

En el primer semestre de 2008, se ofreció el Curso – Taller “Instrumentación didáctica para la formación y el desarrollo de competencias profesionales” a 50 personas que incluyeron a los líderes del Comité de Diseño Curricular, Coordinadores y Docentes.

Para el segundo semestre, 75 personas (12.2% de la población académica) de la institución están cursando el Diplomado de Competencias Docentes para la EMS del PROFORDEMS, que dará herramientas a los profesores para que implementen el enfoque en competencias en los planes y programas de estudio

Personal por Nombramiento	Central	Colomos	Tonalá	Total	Porcentaje
Directivo	2	5	3	10	13.3%
Docente Carrera	0	18	16	34	45.33%
Docente Asignatura	0	18	13	31	41.33%
Total	2	41	32		
Porcentaje	2.7%	54.7%	44.6%		

Para NMS y NS se ofreció el Curso – Taller “Instrumentación didáctica para la formación y el desarrollo de competencias profesionales” a 54 docentes (8.8% de la población académica) de la institución

Personal por nombramiento	Tecnólogo Colomos	Tecnólogo Tonalá	Ingeniería Colomos	Total	Porcentaje
Docente Carrera	8	10	21	39	72.2%
Docente Asignatura	2	7	6	15	27.8%
Total	10	17	27		
Porcentaje	18.5%	31.5%	50.0%		

En total, se capacitaron a 108 docentes (17.5 % de la población académica) en la Educación basada en Competencias. Es así como el CETI realiza las acciones pertinentes a fin de dar respuesta a las acertadas opiniones de los consejeros de las cámaras del órgano de Gobierno.

Personal por nombramiento	Docentes Total	Docentes Capacitados	Número	Porcentaje
Docente Carrera	289	66	223	36.26%
Docente Asignatura	326	42	284	46.18%
Total	615	108	507	82.5%
Porcentaje	100%	17.5%	82.5%	

5.3.II.2 Programa de formación docente en tecnologías de la información y comunicación

- a) Fortalecer la capacitación en el uso de Tecnologías de Información y Comunicación (TIC's), para mejorar los procesos de aprendizaje

Con el fin de cumplir con las metas institucionales de ofrecer educación en línea y a distancia para el 2009 y 2010, se trabajó en los siguientes rubros:

- Se implementó la plataforma tecnológica para Educación en Línea y a Distancia (moodle).
- Se está impartiendo el curso a 20 profesores de Colomos y 20 de Tonalá sobre el uso de la plataforma.
- Se está acondicionando un espacio físico para el desarrollo y administración de recursos tecnológicos que permitan la operación de esta modalidad educativa.
- Se conformó el equipo de trabajo para el desarrollo del proyecto, el cual está integrado por 3 profesores del Plantel Tonalá y 2 del Plantel Colomos.
- Se está desarrollando el documento base del proyecto.

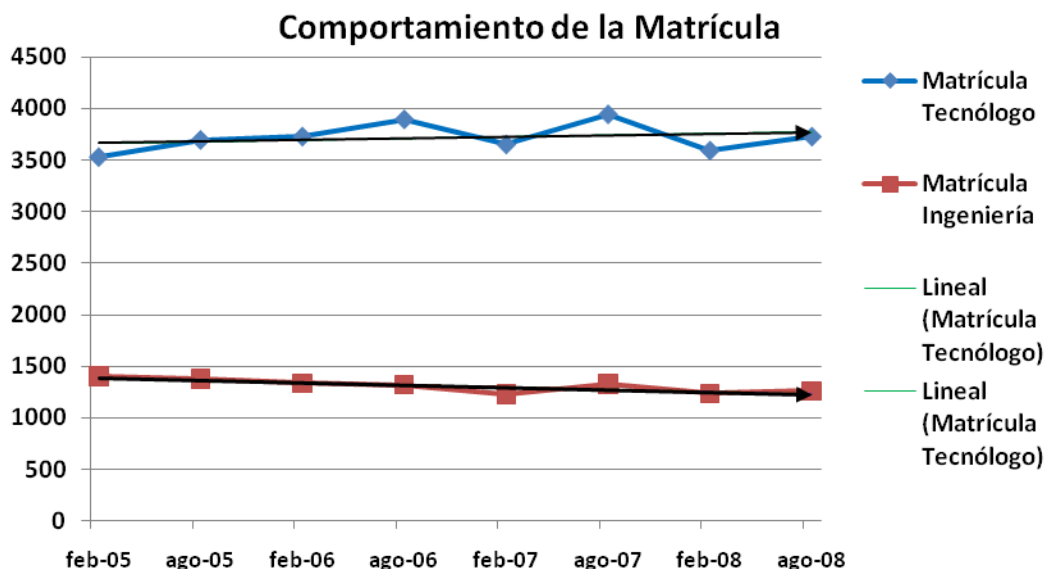
5.3.III Ampliar la Cobertura de los Servicios Educativos

5.3.III.1 Incrementar la oferta educativa con pertinencia y equidad

a) Incrementar la matrícula

Histórico de la Matrícula

Ciclo	Matrícula Tecnólogo	Matrícula Ingeniería
Feb -05	3528	1402
Ago-05	3693	1372
Feb-06	3725	1333
Ago-06	3890	1317
Feb -07	3649	1224
Ago-07	3938	1322
Feb-08	3590	1231
Ago-08	3724	1257



Se presentó una disminución en la matrícula de 5 puntos porcentuales tanto en el NMS como en el NS, esto se debe al incremento de alumnos que desertan por reprobación. Para incrementar la permanencia, se ofrecen a los alumnos que reprueban dos opciones: presentar el examen extraordinario de la asignatura correspondiente o realizar en el inter semestre un curso de nivelación, en el que además de repasar los contenidos, presentará al final un examen que le permitirá acreditar la asignatura.

Comparativo de Admitidos

En el Proceso de Selección de alumnos, en el Nivel Medio Superior, se presenta una disminución de 20 alumnos en total con respecto al mismo periodo del año anterior, en el Nivel Superior son 25 alumnos menos con respecto al ciclo anterior, sin embargo, se puede informar que debido a los esfuerzos del personal del centro, para el semestre febrero-julio de 2009, la captación de alumnos se incrementa en un 39% en el NMS y en 22% en el NS.

Nivel	Febrero 2007	Agosto 2007	Febrero 2008	Agosto 2008	Febrero 2009
	Aceptados	Aceptados	Aceptados	Aceptados	Aceptados
Nivel Tecnólogo	512	1002	349	982	484
Nivel Ingeniería	179	289	225	264	276

5.3.III.2 Planes y programas de estudio con modalidad de educación a distancia

- a) Ofrecer cursos dentro de la oferta educativa actual en la modalidad de Educación a Distancia

A fin de cumplir con la meta 23 del PDI 2007-2012, "A partir del año 2009, en 10 carreras de Nivel Medio Superior y tres de Nivel Superior, se ofrecerán al menos tres cursos en la modalidad de educación a distancia, se han realizado las siguientes acciones:

- Se solicitó autorización para la compra de un servidor a fin de implementar la plataforma virtual y operación de los cursos en esta modalidad, a la Secretaría de la Función Pública, Unidad de Gobierno Electrónico y Política de Tecnologías de la Información, de la que se recibió una respuesta positiva vía Oficio No. UGEPTI/409/1636/2008 y SHCP OFICIO No. 307-A-1684
- Se está impartiendo un curso sobre el uso de la plataforma moodle a 40 docentes de ambos planteles
- Se desarrolló e implementó la plataforma para cursos en línea y a distancia la cual ya está en operación
- Se está desarrollando la infraestructura necesaria para habilitar un espacio de desarrollo y diseño de cursos y materiales educativos

- En Formación de Docentes, se terminó de impartir el curso Instrumentación Didáctica para la formación y desarrollo de competencias profesionales.
- Se impartió un diplomado en educación a distancia para 15 docentes del NS y 12 docentes del NMS.
- Se participó en la XIII RENAED con la asistencia de 2 profesores (Congreso de la Red Nacional de Educación a Distancia de la ANUIES)
- Se inició el trabajo de diseño y operación de cursos con apoyos en línea, dando como resultado lo siguiente:
 - 17 profesores trabajando en el diseño de cursos con apoyos en línea
 - 27 cursos en desarrollo para ser operados con apoyos en línea.
 - 743 alumnos atendidos en línea, bajo el modelo de cursos con apoyos en línea.
- Diseño de Diplomados: Durante el 2008 se trabajó en el diseño y desarrollo de dos Diplomados 100% en línea para la Formación Docente, los cuales entrarán en operación a partir de enero 2009:
 - Diplomado en Diseño, Desarrollo y Operación de cursos en Ambientes Virtuales de Aprendizaje
 - Diplomado en Formación Inicial de Tutores
- Se solicitó y autorizó la compra de un servidor a fin de implementar la plataforma virtual y operación de los cursos en esta modalidad. A partir de 2009 se instalará, se configurarán los espacios para cada plantel y nivel y se crearán las cuentas de administración para los integrantes del Programa de Educación a Distancia.
- Se seleccionaron para su evaluación varias alternativas de plataforma instruccional como Moodle, Claroline, Atutor, y la dotLRN del MIT.
- Se trabajó en el planteamiento de los proyectos para 2009 en los dos niveles: Modelo de Educación a Distancia del CETI, Líneas de trabajo, Objetivos, Metas y Actividades.

Los trabajos realizados durante 2008, son la base para la construcción de más cursos con apoyos en línea encaminados a transformarse en cursos 100% en línea que brinden mayor cobertura y permitan la flexibilidad de horario al modelo educativo del CETI. Y para la implementación de un Plan de Estudios en esta modalidad.

La fecha compromiso de esta meta se reprograma al mes de agosto de 2009.

5.3.III.3 Fortalecer los mecanismos de pertinencia y equidad

- a) Incrementar el número de alumnos que cuenten con becas que favorezcan su permanencia y terminación de estudios

En el primer semestre de este año se entregaron 300 becas en los dos niveles. En el tercer semestre se lanzó la segunda convocatoria para otorgar becas en el periodo AGO-DIC 2008 donde las becas otorgadas fueron de 263 para NMS y 95 para NS, que dan como resultado 526 al NMS y 132 al NS. Esto se refleja en el cumplimiento de la meta programada que es de 630 (500 para el NMS y 130 para el NS).

Becas de apoyo a la continuación de estudios CETI

Plantel	Febrero 08	H	M	Agosto 08	H	M	Total
Colomos	72	53	19	57	48	9	129
Tonalá	191	90	101	206	94	112	397
Ingeniería	37	31	6	95	77	18	132
Total		300			358		658

- b) Lo anterior significó una erogación de total de \$789,600 al cierre de 2008.

Nivel	Primer Semestre	Segundo Semestre	Total
Tecnólogo	\$315,600	\$315,600	\$631,200
Ingeniería	\$44,440	\$114,000	\$158,400
Total	\$360,040	\$429,600	\$789,600

Los alumnos también participaron para el otorgamiento de otro tipo de becas como las que ofrece la SEP por medio de SEMS, (Retención, Apoyo, Excelencia) y PRONABES para el NS.

Plantel Colomos

Tipo de beca	Becas otorgadas
Becas SEMS (Retención, Apoyo, Excelencia)	56
Becas PRONABES (NS)	14
Oportunidades	12 validadas

Plantel Tonalá

Tipo de beca	Becas otorgadas
Becas SEMS (Retención, Apoyo, Excelencia)	149

El Centro también condonó la inscripción a 27 alumnos del NS y 33 alumnos de NMS. Es compromiso de la Alta Dirección dar seguimiento a los alumnos que reciben una beca, para medir la importancia de este beneficio en pro de la permanencia de estudios.

5.3.IV. Planeación Educativa

5.3.IV.1 Actualización del Marco Normativo

a) Actualizar los documentos normativos institucionales

Se realizó un diagnóstico de la Normatividad Institucional, de la cual se arrojan los siguientes datos

Nivel	Número de Documentos	Documentos	Estatus
1	1	Decreto de creación del CETI	Última actualización 1983.
1	1	Estatuto Orgánico del CETI	Proyecto para su revisión por la Junta Directiva
1	1	Manual de organización del CETI	En espera para derogarse una vez que entre en vigor el Estatuto Orgánico
1	1	Manual de Calidad del CETI	Recientemente actualizado
2	35	Reglamentos	Revisión por los usuarios para su actualización o baja
3	154	Procedimientos	Revisión por los usuarios para su actualización o baja
4	10	Instrucciones de trabajo	Revisión por los usuarios para su actualización o baja
5	85	Documentos Internos varios	Revisión por los usuarios para su actualización o baja
Total	288		

El nivel, se refiere a la importancia del documento dentro de la Institución, 1 es el de mayor importancia.

Importante es señalar, que dentro del Proyecto Integral de la Mejora de la Gestión, en el Sistema de Mejora Regulatoria Interna, se programan actividades para la actualización continua de la Normatividad. Este programa comenzará a operar en 2009.

b) Contar con una Estructura Orgánica acorde a las necesidades de la Institución

Actualmente la Institución cuenta con 568 docentes, 34 directivos, un total de 103 trabajadores de apoyo a la docencia y 34 personas en servicios, sumando en total 739 miembros de la comunidad del Centro.

Personal por Plantel		
Tonalá	Colomos	Total CETI
226	513	739

Del total de la plantilla, 420 son de “base”, 285 tienen categoría “temporal”, y 34 son de confianza.

Personal por nombramiento		
Nombramiento	Tonalá	Colomos
Base	122	298
Temporal	97	188
Confianza	7	27

5.3.IV.2 Programas de Transparencia y Rendición de Cuentas

a) Mejoramiento al Programa de Transparencia y Rendición de Cuentas Institucional

Se realizaron reuniones de trabajo a fin de dar seguimiento a los siguientes rubros:

- Transparencia Focalizada
- Participación Ciudadana
- Ética y Responsabilidad
- Mejora Sitios Web”
- Rezago Educativo
- Promoción del Deporte
- Prevención de Corrupción
- Portal de Transparencia

Solicitudes de Información

Tipo de solicitudes	Número de solicitudes
Remuneraciones	1
Información generada o administrada por la dependencia o entidad	38
Programas de subsidio	1
Actividades de la Institución o dependencia	1
Información referente a contratos celebrados	5
Datos personales	11
Otros rubros generales	1
Solicitudes a las que no se les dio trámite*	3
Falta de información	1
Total	74

Este rubro corresponde al grupo de solicitudes que por ser ofensivas o no contener en el sentido literal alguna solicitud de información, no le se puede dar respuesta.

El 100% de las solicitudes de información fueron oportunamente atendidas.

5.3.V. Certificación

5.3.V.1 Mejora continua

- Certificar el proceso de enseñanza-aprendizaje en cumplimiento de la Norma de Calidad ISO 9001:200

Se elaboró un programa de trabajo a fin de llevar a cabo la inclusión del proceso "Enseñanza-Aprendizaje" dentro del alcance del Sistema de Gestión de Calidad.

Descripción de Actividades	Fecha
Definición de roles de los equipos de trabajo:	Febrero 09
Capacitación del equipo líder	Marzo 09
Delimitación del Proceso de Enseñanza Aprendizaje	Marzo 09
Comparación de Proceso de E-A actual vs. Norma.	Marzo 09
Definición de Mapa de Proceso	Abril 09 -Mayo 09
Capacitación del equipo de mejora	Mayo 09
Revisión de Procedimientos	Mayo 09-Julio 09
Difusión de Procedimientos	Agosto 09
Capacitación del personal docente	Enero -Diciembre 09
Actualización del Manual de Calidad	Agosto 09
Difusión de Manual de Calidad	Septiembre 09
Puesta en operación del Proceso de E-A.	Septiembre-Diciembre 09
Auditoría Interna del SGC (Incluido Proceso E-A)	Enero 10
Ejecución de Acciones Correctivas	Enero 10 -Febrero 10
Auditoría Interna del SGC	Marzo 10
Ejecución de Acciones Correctivas	Marzo 10
Auditoría de 3a. Parte para el Registro de Certificación	Abri-10

5.3.VI. Vinculación e Investigación

5.3.VI.1 Fortalecer la Vinculación con los sectores social y productivo

- a) Participar en acuerdo de colaboración con Instituciones Nacionales y Extranjeras

Actualmente se participa en un programa de movilidad estudiantil de Educación Superior coordinado por el programa SANTANDER- UNIVERSIA. Al cierre del tercer trimestre cuatro alumnos fueron beneficiados con este acuerdo: dos alumnos del Centro cursan un semestre en la Universidad de Salamanca en Guanajuato y otros dos en la Universidad Autónoma de Nuevo León, en San Nicolás de la Garza, Nuevo León.

- b) Convenios de beca de estudio de idiomas para docentes y alumnos

El CETI recibió el apoyo por parte de una asociación civil denominada “Centro de Integración Industria y Academia A.C”. (CIIA), proporciona el 50% del pago de las colegiaturas para estudio y certificación del idioma Inglés a la escuela “Interlingua”; 19 alumnos de ambos niveles fueron canalizados para recibir este apoyo.

- c) Crear un Consejo de Vinculación

Ha sido elaborado el Reglamento del Consejo de Vinculación del CETI, mismo que se encuentra en su etapa de revisión a fin de ser poder ser presentado a la Junta Directiva para su aprobación.

- e) Incrementar los servicios tecnológicos y de capacitación brindados al sector social y productivo

Las empresas donde se impartieron 9 cursos de capacitación en este periodo fueron: Cervecería Cuauhtemoc Moctezuma, SANDVIK, Ingenio José Ma. Morelos, Club Bancario de Guadalajara A.C., y dos Diplomados en las instalaciones de CETI, al público en general, mismos que originaron un ingreso total de \$402,286.96

- h) Desarrollar un sistema automatizado que indique la pertinencia de nuestra oferta educativa en el mercado laboral.

La meta que impacta a esta estrategia (56 del PDI), fue reprogramada a diciembre de 2009; sin embargo se está realizando un sistema por parte de alumnos del Instituto de Estudios Superiores de Occidente (ITESO) como parte de un proyecto a una de sus materias. Actualmente se tiene concluida la etapa de análisis y requerimientos del sistema para el seguimiento de egresados. En el mes de diciembre se realizará la implementación del sistema para ser alimentado con los datos que se tienen actualmente.

5.3.VI.2 Fortalecer la Investigación Institucional

- a) Incrementar el personal docente que participa en proyectos de investigación

Actualmente de los 8 proyectos de investigación que se desarrollan en el CETI, en tres de estos además del investigador, se han incorporado 4 docentes:

Proyecto	Investigador	Docente
Utilización de agentes acoplantes en la elaboración de materiales compuestos de fibra lignocelulósica-polímero	Dr. Salvador García Enríquez	Vicente Arturo Lara Valencia
Uso y manejo de LABVIEW para sistemas embebidos	M. En C. Jaime Hueso Zavala	Ing. Oralia Soledad Godínez Vega Ing. Eduardo Villanueva Yerenas
Diseño y construcción de prototipo de hardware mecánico didáctico para realizar experimentos en óptica	Dr. Pascual Alonso Magaña	Ing. Ranulfo Jiménez Lomelí

- b) Promover el desarrollo de un mayor número de Proyectos de Investigación

Proyectos de Investigación vigentes:

Código	Proyecto	Etapas Totales	Etapas Concluidas	Investigador
PI-06-01	Utilización de agentes acoplantes en la elaboración de materiales compuestos de fibra lignocelulósica-polímero	8	6	Dr. Salvador García Enríquez
PI-06-03	Precursores de estructura vítrea en líquidos coloidales.	4	3	Dr. Fernando Bautista Rico
PI-07-01	Síntesis y caracterización de hidrogeles acrílicos en solución	4	2	Dra. Martha Cerpa Gallegos
PI-07-02	Diseño y desarrollo de un sistema preconizador de cableado estructurado ejecutable en Asistente Digital Personal (PDA) para la empresa Hellerman Tyton	6	4	Ing. Ulyses Vázquez Cárdenas
PI-07-03	Aplicación de técnicas de microscopía confocal para la evaluación morfológica de microcápsulas obtenidas mediante secado por aspersión	4	2	Dr. Roberto Siguenza López
PI-08-01	Uso y manejo de LABVIEW para sistemas embebidos	4	2	M. En C. Jaime Hueso Zavala

- c) Integrar estudiantes en el desarrollo de proyectos de investigación

Se integraron 26 alumnos a los proyectos de investigación vigentes

- d) Contar con un cuerpo académico en operación

Para alcanzar la meta 52 del PDI 2007.2012, se está capacitando al personal docente para poder conformar el cuerpo académico como lo marca el PROMEP, también se está elaborando un documento normativo para la conformación de los cuerpos académicos.

- e) Incrementar el número de profesores miembros del SNI

El Centro cuenta con tres investigadores miembros del SNI, sin embargo se está en espera de la resolución del organismo con respecto al Dr. Salvador García Enríquez, a fin de incorporarse al Sistema Nacional de Investigación.

5.3.VII. Posicionamiento Institucional

5.3.VI.1 Fortalecer la imagen del CETI, para lograr ampliar su reconocimiento en la región Occidente ante el entorno social y productivo

Para fortalecer la imagen del Centro, se han obtenido logros que permiten ampliar el reconocimiento Institucional tanto a nivel regional como nacional, de los cuales destacan:

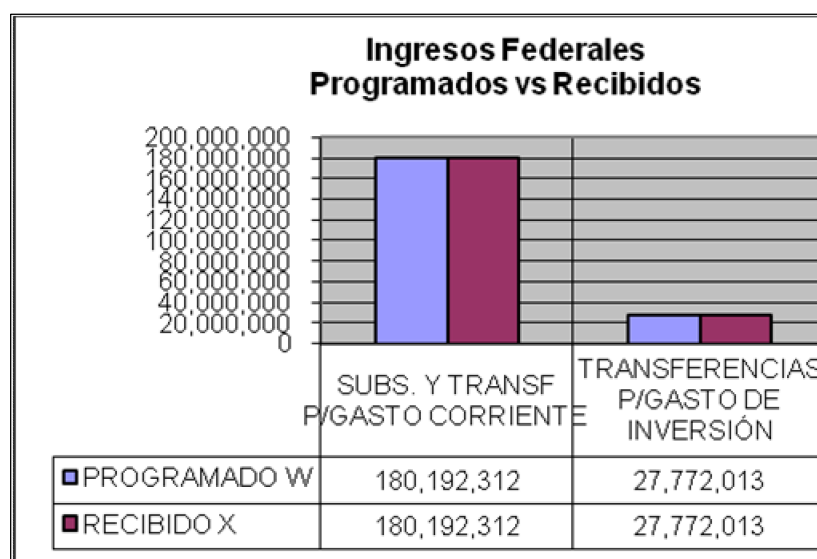
- En los resultados de la Evaluación Nacional de Logro Académico en Educación Media Superior (ENLACE), los alumnos del CETI se ubicaron por encima de los promedios estatales y nacionales en cuanto al porcentaje alumnos en bueno-excelente en Habilidad Lectora, sólo después del INBA.
- Con respecto a Habilidad Matemática, el Centro se ubicó en el primer lugar por encima de los promedios estatales y nacionales en cuanto al porcentaje alumnos en bueno-excelente.
- El Centro de Enseñanza Técnica Industrial tuvo el honor de inaugurar el 3 de septiembre de 2008 el “Primer Encuentro Tecnología, Sociedad y Medio Ambiente”, asistiendo como invitados distinguidos 9 representantes de diversas instituciones públicas y privadas. que nos acompañaron:
- Durante el mes de la Divulgación Científica 2008, el CETI ha participado activamente en diversos foros, concursos y plazas, destacando 12 proyectos que fueron inscritos para participar, 6 de Tonalá y 6 de Colomos; de estos tres proyectos fueron los mejores a nivel nacional por tal motivo fueron invitados a participar para Julio del 2009 a Túnez, África.

5.4 Comportamiento Financiero y Programático Presupuestal

Nota explicativa del ejercicio del gasto por capítulo, con recursos propios y fiscales, indicando las causas de variaciones más significativas entre lo ejercido y lo programado.

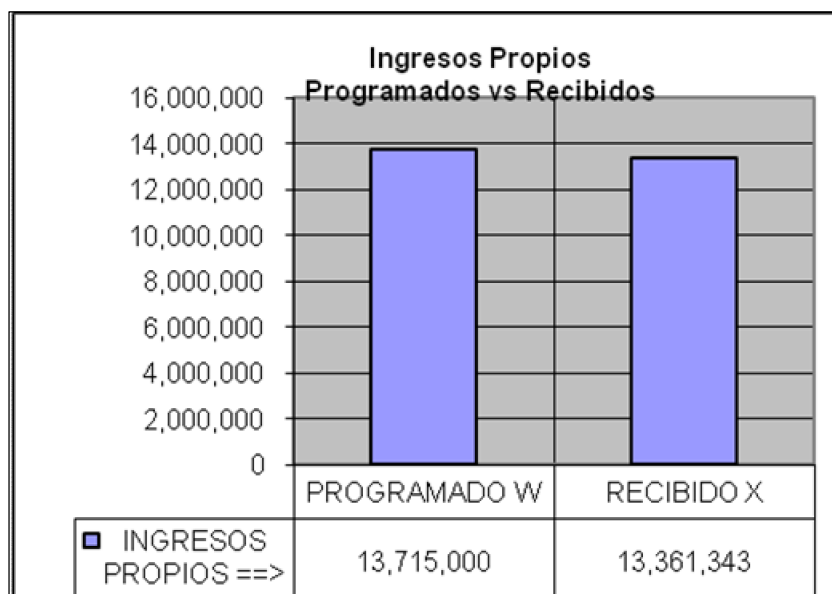
Ingresos

INGRESOS TOTALES			
INGRESO	PROGRAMADO	RECIBIDO	%
SERVICIOS PERSONALES	159,649,012	159,649,012	0.0%
MATERIALES Y SUMINISTROS	4,000,000	4,000,000	0.0%
SERVICIOS GENERALES	16,150,000	16,150,000	0.0%
BECAS	393,300	393,300	0.0%
SUBS. Y TRANSF P/GASTO CORRIENTE	180,192,312	180,192,312	0.0%
BIENES MUEBLES E INMUEBLES	6,831,877	6,831,877	0.0%
OBRA PUBLICA	20,940,136	20,940,136	0.0%
TRANSFERENCIAS P/GASTO DE INVERSIÓN	27,772,013	27,772,013	0.0%
INGRESOS FEDERALES ⇒	207,964,325	207,964,325	0.0%
INGRESOS PROPIOS ⇒	13,715,000	13,361,343	2.6%
INGRESOS TOTALES ⇒	221,679,325	221,325,668	0.2%



Subsidios y Transferencias: Al 31 de diciembre de 2008 no hubo diferencias pendientes de cobrar. El 100% de los recursos federales programados fueron depositados en tiempo y forma a la entidad.

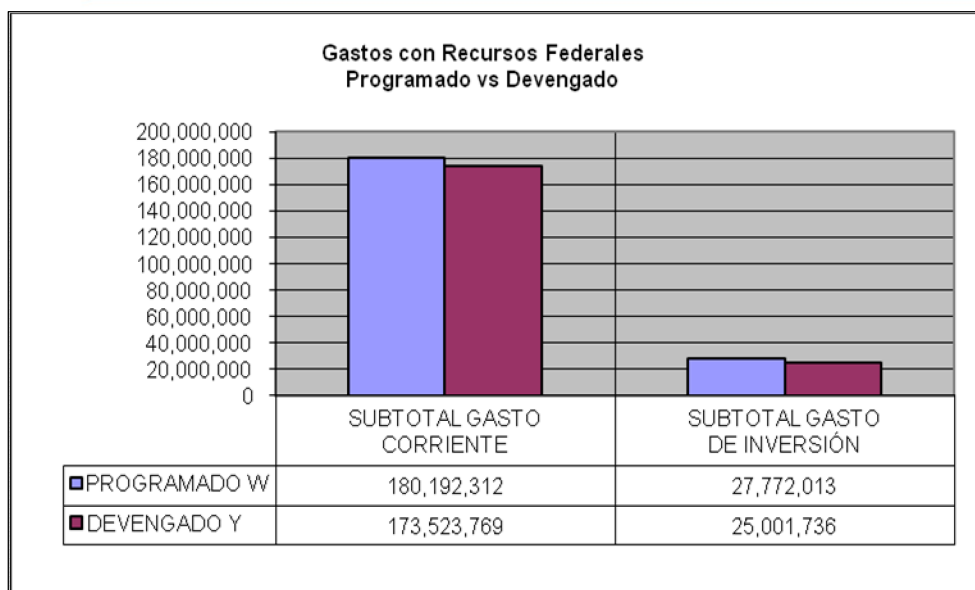
Recursos Propios: La entidad captó un 2.6% menos de lo programado. Se considera que esta variación no es relevante.



Gastos

GASTOS DE RECURSOS FISCALES

GASTO	PROGRAMADO	DEVENGADO	PROG. vs DEVENGADO ²	
			\$	%
SERVICIOS PERSONALES	159,649,012	152,983,477	6,665,535	4%
MATERIALES Y SUMINISTROS	4,000,000	3,999,901	99	0%
SERVICIOS GENERALES	16,150,000	16,147,091	2,909	0%
BECAS	393,300	393,300	0	0%
SUBTOTAL GASTO CORRIENTE	180,192,312	173,523,769	6,668,543	4%
BIENES MUEBLES E INMUEBLES	6,831,877	4,230,584	2,601,293	38%
OBRA PUBLICA	20,940,136	20,771,152	168,984	1%
SUBTOTAL GASTO DE INVERSIÓN	27,772,013	25,001,736	2,770,277	10%
GASTO TOTAL ==>	207,964,325	198,525,505	9,438,820	5%



Los conceptos que reportaron variaciones relevantes fueron:

Servicios Personales: Este renglón reportó al cierre del ejercicio economías de \$6.7 millones de pesos, equivalentes al 4% debido a varios factores atípicos, entre los que destacan:

- La entidad llevó a cabo un proceso de regularización de plazas para ajustarse a la plantilla autorizada y se ejerció un control estricto y extraordinario de asignación de plazas y horas buscando optimizar al máximo el uso de tiempos del personal docente.
- Hubo puestos de mando que quedaron vacantes por varios meses (Director General, Titular del Órgano Interno de Control, Titular de Auditoría Interna).
- Varias plazas de base quedaron desocupadas por licencias; esas que no fueron cubiertas con interinatos.

Otros capítulos de gasto corriente: El resto de los capítulos presentaron variaciones poco significativas entre el gasto programado modificado y el gasto ejercido.

Bienes muebles: Este capítulo cerró el ejercicio con economías por \$2.6 millones de pesos, equivalentes al 38% por varios factores, entre los que destacan:

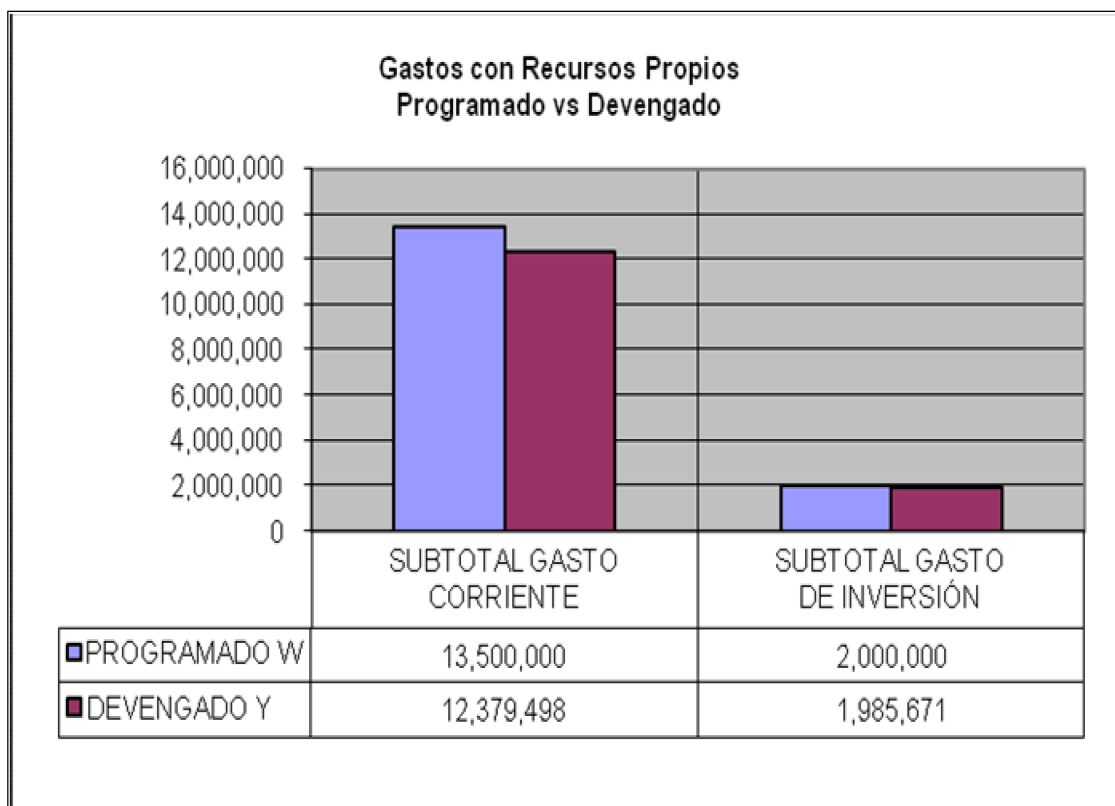
- Varias partidas se declararon desiertas porque no se presentaron licitantes a concursar.
- Cuando se formuló el Oficio de Liberación de Inversión (OLI) se cotizaron los bienes y equipos con los precios de mercado vigentes en ese momento. Durante

el proceso de las licitaciones públicas, el tipo de cambio peso-dólar se incrementó de forma inesperada, por lo que las propuestas económicas presentadas por los licitantes finalmente resultaron con precios no convenientes para la institución, por lo que se optó por no adjudicar las partidas.

Obra Pública: Este rubro reportó al cierre del semestre un sub ejercicio del 1% que se considera que carece de relevancia.

GASTOS DE RECURSOS PROPIOS

GASTO	PROGRAMADO	DEVENGADO	PROG. vs DEVENGADO ²	
			\$	%
SERVICIOS PERSONALES	4,000,000	3,368,950	631,050	16%
MATERIALES Y SUMINISTROS	2,500,000	2,215,421	284,579	11%
SERVICIOS GENERALES	5,500,000	5,489,417	10,583	0%
BECAS	1,250,000	1,061,858	188,142	15%
OTRAS EROGACIONES	250,000	243,852	6,148	2%
SUBTOTAL GASTO CORRIENTE	13,500,000	12,379,498	1,120,502	8%
BIENES MUEBLES E INMUEBLES	0	0	0	n/a
OBRA PUBLICA	2,000,000	1,985,671	14,329	1%
SUBTOTAL GASTO DE INVERSIÓN	2,000,000	1,985,671	14,329	1%
GASTO TOTAL ==>	15,500,000	14,365,169	1,134,831	7%



Los conceptos que reportaron variaciones relevantes fueron:

Servicios Personales: Este renglón reportó al cierre del ejercicio una variación del 16% ya que reservó una cantidad para ser aplicada en la plantilla de honorarios del ejercicio 2009.

Materiales y suministros: Este rubro reportó al cierre del trimestre subejercicio del 11% debido a que se programaron \$500.0 miles de pesos para la compra de libros y posibles gastos imprevisibles en el mes de diciembre de 2008. Se adquirieron los libros hasta el tope que permitió la Ley de Adquisiciones y no hubo gastos extraordinarios o imprevistos en ese mes, por lo que los recursos se reservaron en la disponibilidad final para ser usados en 2009.

Becas: Este capítulo presentó una variación de 15% debido a que originalmente se programaron recursos para el pago de becarios de actividades institucionales, es decir, alumnos que apoyan en la operación de la institución; recursos que finalmente no fueron aplicados porque se reservaron para utilizarse en el ejercicio 2009.

Obras Públicas: Este rubro reportó al cierre del semestre un subejercicio del 1% que no se considera relevante.

Comportamiento Programático y Presupuestal

- **Índice de atención a la demanda en educación técnica del nivel medio superior**

	En el 3er Trimestre	% DE AVANCE
META PROGRAMADA	3,642	101%
META ALCANZADA	3,724	

- En el Nivel Medio Superior, la meta alcanzada fue de 3,724 alumnos inscritos, con respecto a la programada de 3,642 alumnos ,lo que representa un incremento del 2%

- **Índice de atención a la demanda en educación superior**

	En el 3er Trimestre	% DE AVANCE
META PROGRAMADA	1,200	105%
META ALCANZADA	1,257	

- En el Nivel Superior, se tiene una meta alcanzada de 1,257 alumnos inscritos, siendo la meta programada de 1,200 alumnos para este nivel educativo, lo que representa un incremento del 5%.

- Porcentaje de docentes formados del Nivel Medio Superior y Superior con respecto al total de docentes de ambos niveles educativos**

	En el 3er Trimestre	% DE AVANCE
META PROGRAMADA	310	110%
META ALCANZADA	342	

- Alumno becado del Nivel Medio Superior y Superior**

	Meta Programada	Meta Alcanzada al 1º Octubre	% de Avance
Meta NMS	500	526	105%
Meta NS	130	132	101.5%

ESTADO DE POSICIÓN FINANCIERA - BALANCE GENERAL COMPARATIVO DEL MISMO MES VS EJERCICIO ANTERIOR (MILES DE PESOS)

	DICIEMBRE 2008	2007	DIFERENCIA	VARIACIÓN	EXPLICACIÓN DE VARIACIONES
ACTIVO	(Preliminar_1)	(Dictaminado)			
EFFECTIVO E INVERSIONES	18,207.3	11,610.1	6,597.2	57%	En 2008 se tuvieron más economías a reintegrar que en 2007, lo que originó un mayor saldo en bancos al cierre del ejercicio.
GASTOS POR COMPROBAR	86.5	47.4	39.1	82%	En 2009 quedaron más gastos a comprobar que en 2008 porque hubo varios boletos de avión no usados al cierre del ejercicio así como recuperaciones en efectivo.
DEUDORES DIVERSOS	4,073.2	12,334.5	-8,261.3	-67%	Al cierre de 2007 quedaron Recursos Federales pendientes de recibir por parte de la TESOFE por \$12,253.9 miles, mientras en que 2008 no quedaron pendientes. Al cierre del 2008 hubo anticipos pendientes de amortizar por los contratos plurianuales.
ACTIVO FIJO TOTAL NETO	184,424.3	161,402.8	23,021.5	14%	Se incrementó por el equipamiento y las obras públicas de 2008.
ACTIVO DIFERIDO	3,879.8	3,746.8	133.0	4%	Variación no relevante.
SUBSIDIO AL EMPLEO	22.3	29.2	-6.9	-24%	Variación que por el importe no resulta relevante.
PASIVO					
SUELDOS Y PREST. POR PAGAR	5,585.6	11,383.6	-5,798.0	-51%	En 2007 quedó pendiente de pago la prestación de retiro a los jubilados. Al cierre de 2008 no hubo pasivos por ese concepto.
IMPUESTOS POR PAGAR	7,302.4	7,194.7	107.7	1%	Variación no relevante.
TESOFE	9,686.2	3,947.1	5,739.1	145%	Corresponde a las economías de 2008 que fueron mayores que 2007.
PROVEEDORES	0.0	2,172.9	-2,172.9	-100%	En 2008 no quedaron pasivos a proveedores, se pagó todo antes del cierre.
CUOTAS Y APORT. SEG. SOCIAL	1,426.2	2,499.7	-1,073.5	-43%	El pago del 6 bimestre de 2008 se pagó antes del cierre del año; mientras que la cierre de 2007 ese pasivo había quedado pendiente.
ACREEDORES DIVERSOS	377.3	370.1	7.2	2%	Variación no relevante.

PATRIMONIO					
PATRIMONIO	182,690.8	157,689.0	25,001.8	16%	En términos generales las variaciones al patrimonio corresponden al incremento
VARIACIONES AL PATRIMONIO	-86,061.5	-85,851.9	-209.6	0%	por las adquisiciones de activo fijo (equipamiento y obras públicas capitalizadas); así como al efecto
SUPERAVIT POR REVALUACION	89,202.0	89,202.0	0.0	0%	neto de ingresos y egresos de recursos propios (porque el efecto neto de ingresos y egresos federales cada ejercicio es cero).
UTILIDAD O PERDIDA DEL EJER.	484.4	563.6	-79.2	-14%	
Verificación de cifras					
Activo	210,693.4	189,170.8			
Pasivo + Capital	210,693.4	189,170.8			
	0.0	0.0			

**ESTADO DE POSICIÓN FINANCIERA - ESTADO DE RESULTADOS COMPARATIVO DEL MISMO MES VS EJERCICIO ANTERIOR
(MILES DE PESOS)**

	2008	2007	DIFERENCIA	VARIACIÓN	EXPLICACIÓN DE VARIACIONES
INGRESOS	(Preliminar_1)	(Dictaminado)			
SUBSIDIOS Y TRANSF. CORRIENTES	173,523.7	170,819.3	2,704.4	2%	La asignación presupuestal para destinar al gasto corriente en ambos años fue muy similar a nivel totales .
PRODUCTOS FINANCIEROS	589.5	464.5	125.0	27%	Las tasas de interés fueron mayores en 2008 que en 2007.
INGRESOS PROPIOS	11,986.4	11,762.0	224.4	2%	Variación poco relevante.
DONATIVOS	50.0	3,681.7	-3,631.7	-99%	En 2007 se recibió un donativo de material dicático; en 2008 no se recibió nada por este concepto.
OTROS INGRESOS	735.5	1,060.4	-324.9	-31%	Este rubro disminuyó de 2007 a 2008 porque en el primer año hubo ingresos extraordinarios como cancelaciones de cheques de sueldos no cobrados; asimismo en 2008 disminuyó el ingreso por recargos porque más alumnos pagaron a tiempo.
EGRESOS					
SERVICIOS PERSONALES	157,039.6	146,390.9	10,648.7	7%	La variación obedece a los incrementos salariales y en prestaciones para el personal docente y operativo.
MATERIAL Y SUMINISTROS	6,215.3	7,556.0	-1,340.7	-18%	Se restringió el gasto en este rubro para apoyar otros capítulos y gasto de inversión.
SERVICIOS GENERALES	21,446.7	21,288.2	158.5	1%	Variación poco relevante.
SUBSIDIOS Y TRANSFERENCIAS	1,455.2	1,412.7	42.5	3%	Variación poco relevante.
OTRAS EROGACIONES	243.9	133.6	110.3	83%	En 2008 los planteles hicieron un mayor esfuerzo por promover las actividades deportivas y culturales y la participación de los alumnos en torneos y competencias escolares.
GASTOS DE OPERACIÓN	0.0	10,442.9	-10,442.9	-100%	En los EEFF preliminares de 2008 todavía no se encuentra incorporado el efecto de la NEIFGSP-007.
UTILIDAD (O PERDIDA)	484.4	563.6	-79.2	-14%	Es el efecto neto de todos los renglones de ingresos y gastos.

NOTAS A LOS ESTADOS FINANCIEROS AÑOS QUE TERMINARON EL 31 DE DICIEMBRE DE 2008 (PRELIMINARES) Y DE 2007

Cifras expresadas en pesos

1.- CUMPLIMIENTO CON NORMAS DE INFORMACIÓN FINANCIERA

La Administración del Organismo prepara sus estados financieros de conformidad con las disposiciones gubernamentales que se mencionan en la Nota 3, en consecuencia, el cumplimiento de las Normas de información Financiera (NIF) se da en forma supletoria en tanto no contravengan las disposiciones legales a que está sujeto el Organismo en virtud de su carácter de Entidad Paraestatal de la Administración Pública Federal.

2.- CONSTITUCIÓN Y OBJETO DEL ORGANISMO

El Centro de Enseñanza Técnica Industrial (CETI) se creó por Decreto Presidencial publicado en el Diario Oficial de la Federación el 8 de abril de 1983, como un organismo público descentralizado no lucrativo, con personalidad jurídica y patrimonio propios.

El objeto del Organismo es la formación de profesores de enseñanza técnica industrial y de técnicos e ingenieros, así como la investigación básica y aplicada de carácter científico, técnico y pedagógico.

3.- PRINCIPALES POLÍTICAS CONTABLES

A continuación se describen las políticas de contabilidad más importantes y las prácticas contables utilizadas por el CETI:

a) Bases de presentación y registro

Los estados financieros se preparan de conformidad con lo establecido por la Ley Federal de Presupuesto y Responsabilidad Hacendaria (LFPRH) y su Reglamento, así como en la normatividad emitida por la Unidad de Contabilidad Gubernamental e Informes Sobre la Gestión Pública de la Secretaría de Hacienda y Crédito Público (SHCP) en diciembre de 2007:

- Marco Conceptual
- Postulados Básicos de Contabilidad Gubernamental (PBCG).
- Normas Específicas de Información Financiera Gubernamental para el Sector Paraestatal (NEIFGSP)
-

Tal y como lo establece el numeral 23 de los PBCG, los registros de las operaciones de la entidad se realizan con base en devengado; es decir, la contabilización de las transacciones de gasto se reconocen conforme a la fecha de su realización independientemente de su pago; y las de ingreso cuando se cobran efectivamente y/o cuando existe jurídicamente el derecho de cobro.

Con objeto de cumplir con la NEIFGSP-016, la entidad registra en el pasivo de la segunda parte del aguinaldo, la cual se paga en enero del año siguiente.

La entidad al cierre de cada año reconoce el pasivo estimado originado por la “Metodología Administrativa y Presupuestaria para determinar las Remuneraciones Acumulables, el Impuesto Correspondiente y su Mecanismo de Aplicación” (Tabla Reversa), emitida por la Subsecretaría de Egresos de la SHCP. Los efectos estimados registrados al 31 de diciembre de 2008 y 2007, fueron por un importe de \$ 4,755,420 y \$ 5,033,894, respectivamente. Sin embargo, el impuesto definitivo correspondiente al ejercicio 2007 resultó ser de \$4,640,340 generando un pasivo en exceso por \$393,554, el cual se ajustó por recomendación de los Comisarios Públicos en su informe sobre los estados financieros dictaminados, de fecha 28 de mayo de 2008. El efecto de la cancelación del pasivo en exceso se ajustó contra el déficit de ejercicios anteriores.

De conformidad con la NEIFGSP-003, la entidad registra los Subsidios y Transferencias del Gobierno Federal para Gasto Corriente en la cuenta de resultados “Subsidios y Transferencias Corrientes” y como consecuencia el resultado de sus operaciones se determina tomando como base los ingresos propios, menos los costos y gastos de operación y administración, más los Subsidios y Transferencias que recibe. Por lo que respecta a las Transferencias para Gasto de Inversión, la entidad las registra en la cuenta de capital denominada “Aportaciones del Gobierno Federal Año en Curso”.

De conformidad con al artículo 54 tercer párrafo de la Ley Federal de Presupuesto y Responsabilidad Hacendaria, la entidad reintegra a la Tesorería de la Federación (TESOFE) el importe no ejercido al 31 de diciembre de cada año de los Subsidios y Transferencias que recibe.

- b) Las principales diferencias entre las prácticas de contabilidad gubernamental y las Normas de Información Financiera se resumen a continuación:
- El CETI efectúa parcialmente la reexpresión de los estados financieros (Véase Nota 3-c), aplicando la NEIFGSP-007, la cual no realiza el reconocimiento integral de los efectos de la inflación.
 - El tratamiento contable de las obligaciones de carácter laboral establecido por las Normas de Información Financiera requiere el registro de los pasivos por obligaciones al retiro determinado mediante cálculo actuarial. El CETI, en cumplimiento a la NEIFGSP-008, no reconoce ningún pasivo por este concepto (Véase Nota 3-g).

c) Reexpresión de los estados financieros

La NEIFGSP-007 apartado “D” aplicable a entidades paraestatales no lucrativas establece que debe efectuarse la actualización de los inmuebles, mobiliario y equipo, así como de su depreciación acumulada y la del ejercicio, lo cual no coincide con las NIF que señalan que dicha reexpresión debe hacerse, además de en todos los otros renglones de los estados financieros, actualizando las cifras finales al poder adquisitivo de pesos al final del último ejercicio. El Organismo registra los efectos de la inflación sólo en los activos fijos y su depreciación. (Véase Nota 3-b). Los estados financieros preliminares que se acompañan todavía no contemplan el cálculo de este concepto.

d) Efectivo

El efectivo corresponde a recursos disponibles en bancos, destinados a cubrir las obligaciones de pago provenientes del ejercicio del presupuesto y de operaciones ajenas; los remanentes en efectivo de recursos federales no utilizados al cierre del ejercicio, se reintegran a la TESOFE al igual que los rendimientos generados por el efectivo existente proveniente de recursos fiscales. Los recursos propios permanecen en la tesorería de la institución al cierre del ejercicio, para ser aplicados en ejercicios posteriores.

Una parte del efectivo de los recursos propios se encuentran inmovilizados en virtud de que el Servicio de Administración Tributaria (SAT) embargó las cuentas bancarias de la entidad por la cantidad de \$5,705,767 pesos para garantizar el interés fiscal dentro del juicio de nulidad promovido por el CETI en contra de una resolución de las autoridades fiscales (ver Nota 11).

e) Activo fijo

El activo fijo se adquiere en diversas formas, ya sea mediante compra, donación o por transferencia de cualquier dependencia o entidad. Las compras se registran a su costo de adquisición. Las transferencias se registran al valor informado por quien transfiere el bien o documento entregado por ella, menos su depreciación acumulada a la fecha de recepción.

La actualización se realiza aplicando el Índice Nacional de Precios al Consumidor (INPC), emitido por el Banco de México, llevando su incremento al Patrimonio a través del Superávit por Reevaluación, atendiendo la norma a que se refiere la Nota 3-c) anterior. La depreciación se calcula por el método de línea recta aplicando las tasas que se mencionan en la Nota 4.

f) Pagos por Obligaciones de la Ley Federal de Trabajadores al Servicio del Estado

Los pagos por concepto de indemnizaciones y otras prestaciones que se hacen al personal que termina sus relaciones de trabajo se cargan directamente a los resultados del ejercicio en que se devenga el gasto.

g) Compensaciones al personal

En cumplimiento a NEIFGSP-008 a partir del ejercicio 1994, se determinó que no se reconoce retiro de los trabajadores, por lo tanto, no es necesario efectuar estudios actuariales para tal fin. Lo anterior se debe a que las pensiones de retiro de los trabajadores del sector paraestatal, son asumidas en su totalidad por el PENSIONISSSTE.

h) Aspectos Fiscales

Por su naturaleza, el CETI no es contribuyente de impuestos federales como el Impuesto Sobre la Renta (ISR), Impuesto Empresarial a Tasa Única (IETU) ni Impuesto al Activo (IMPAC); sin embargo sí está obligado a la retención del ISR por los sueldos, salarios y honorarios que paga, así como la retención del Impuesto al Valor Agregado (IVA) por los pagos que efectúa a personas físicas en ciertos supuestos; asimismo es contribuyente del IVA que cobra por algunos conceptos gravados de ingresos propios. También está obligado a cubrir las aportaciones a instituciones de seguridad social para los trabajadores del estado, derivadas de remuneraciones al personal.

i) Patrimonio

El patrimonio del CETI se incrementa por las Transferencias para Gasto de Inversión que recibe del Gobierno Federal y que se destinan a la adquisición de bienes muebles y de obra pública.

j) Ingresos propios

Los ingresos propios se obtienen de conceptos relacionados con la operación normal de los planteles, entre los que se encuentran: inscripciones y reinscripciones, servicios escolares, venta de cursos a empresas privadas, arrendamiento de locales así como los intereses generados por la inversión de dichos recursos propios.

4.- ACTIVO FIJO

	31 de diciembre de		Depreciación
	2008	2007	Anual
			%
Edificios	\$ 59,718,353	\$ 59,718,353	5%
Maquinaria y equipo	255,996,359	253,480,986	10%
Construcciones en proceso	18,790,980		0%
Mobiliario y equipo de oficina	36,719,644	35,525,478	10%
Equipo de transporte	2,196,706	2,196,706	25%
Equipo de cómputo	60,509,004	59,987,959	30%
	433,931,046	410,909,482	
Depreciación acumulada	(317,063,765)	(317,063,765)	
	116,867,281	93,845,717	
Terrenos	67,557,056	67,557,056	
	<u>\$ 184,424,337</u>	<u>\$ 161,402,773</u>	

El importe de la depreciación cargada a los gastos al 31 de diciembre de 2007 fue de \$10,290,885. La depreciación que se cargará a gastos en 2008 a la fecha del presente informe preliminar no ha sido calculada, así tampoco la revaluación que sufrieron durante el ejercicio 2008 de los valores históricos originales de los activos fijos ni de su depreciación acumulada. Asimismo se encuentra pendiente la capitalización de algunas obras públicas terminadas al 31 de diciembre de 2008.

Al 31 de diciembre de 2008 no se ha calculado, ni se registrará una estimación de la posible obsolescencia o deterioro de los bienes de activo fijo. De conformidad con el Boletín C-6 de las NIF, de aplicación supletoria, se tomará el criterio en el ejercicio 2008 de revaluar todos los activos fijos que se encuentran en uso así como su depreciación acumulada, aun y cuando estén totalmente depreciados. El efecto neto de la revaluación no tendrá impacto en el importe neto total del activo fijo.

5.- TESORERIA DE LA FEDERACIÓN (TESOFE)

A continuación se integran los saldos acreedores a favor de la TESOFE:

Concepto	31 de diciembre de	
	2008	2007
Reintegro de economías	\$ 9,438,820	\$ 3,737,726
Intereses	195,054	181,769
Retenciones SFP 5 al millar contratistas de obras	52,374	27,629
	<u>\$ 9,686,248</u>	<u>\$ 3,947,124</u>

La totalidad del pasivo al 31 de diciembre de 2008 se reintegró a la TESOFE antes del 14 de enero de 2009.

6.- CONTRIBUCIONES

El saldo de impuestos y contribuciones de seguridad social se integra, como sigue:

	31 de diciembre de	
	2008	2007
Retenciones de ISR	\$ 7,036,184	\$ 7,028,856
Retenciones de IVA	177,781	510,665
Cuotas al ISSSTE		1,052,560
5% FOVISSSTE	747,322	1,029,516
Sistema de Ahorro para el Retiro	299,925	417,634
Seguro de CEAV, aportación patronal	95,391	
Seguro de RCEAV, retenciones	283,601	
Retenciones del 3% RTP impuesto estatal	12,082	
IVA por pagar	76,387	48,779
	<u>\$ 8,728,673</u>	<u>\$ 10,088,010</u>

Estas contribuciones fueron pagaderas en el mes de enero de 2008, excepto por \$ 4,755,420 correspondientes al cálculo estimado del ISR de la Tabla Reversa 2008; la entidad está a la espera de la emisión de la normatividad y posterior autorización de la SHCP para liquidar este importe en abril de 2009 a través de la compensación de una Cuenta por Liquidar Certificada con la TESOFE.

7.- SUELDOS Y PRESTACIONES POR PAGAR

	31 de diciembre de	
	2008	2007
Días económicos, puntualidad y asistencia, y ajuste de calendario (1)	\$ 380,689	\$ 1,152,693
Aguinaldo (1)	5,087,285	4,623,271
Gratificación por Renuncia – Jubilaciones		5,316,097
Laudos e indemnizaciones (2)	97,824	287,651
Otros conceptos	15,578	
Sueldos	4,220	3,847
	<u>\$ 5,585,596</u>	<u>\$ 11,383,559</u>

(1) La entidad reconoce los efectos relativos a la NEIFGSP-016 (Véase Nota 3-a), y provisiona contablemente el pago del aguinaldo o gratificación de fin de año que es pagado en enero del ejercicio siguiente; asimismo provisiona todos los pasivos devengados relacionados con las prestaciones laborales a que tienen derecho los trabajadores, que son pagaderos con presupuesto del ejercicio en que se pagan.

(2) Esta cantidad corresponde a una sentencia que fue resuelta en contra de la entidad por un Tribunal Federal, pero el ex trabajador demandante no ha reclamado los recursos por encontrarse pendiente la resolución del mismo proceso en otra instancia judicial.

8.- PATRIMONIO

El patrimonio del CETI se incrementa por las Transferencias para Gasto de Inversión que recibe del Gobierno Federal año con año, así como del efecto neto que resulta de la revaluación de sus activos fijos, menos la revaluación de su depreciación acumulada; también se incrementa con las donaciones recibidas de particulares y el superávit que cada ejercicio generan los recursos propios efectivamente captados, menos el gasto de operación aplicado.

9.- SUBSIDIOS Y TRANSFERENCIAS DEL GOBIERNO FEDERAL

Corresponde a las asignaciones presupuestales autorizadas por la SHCP, las cuales son depositadas por conducto de la TESOFE y se analizan como sigue:

	31 de diciembre de	
	2008	2007
Gasto corriente		
Servicios personales	\$ 152,983,477	\$ 146,038,540
Materiales y suministros	3,999,901	5,887,464
Servicios generales	16,147,091	18,500,000
Subsidios para becas	393,300	393,300
	<u>173,523,769</u>	<u>170,819,300</u>
Gasto de inversión		
Bienes muebles e inmuebles	4,230,584	29,174,963
Obra pública	20,771,152	8,984,087
	<u>25,001,736</u>	<u>38,159,050</u>
	<u>\$ 198,525,505</u>	<u>\$ 208,978,354</u>

Los ingresos corresponden a los Subsidios y Transferencias efectivamente cobrados por la entidad al 31 de diciembre de 2008 y están reconocidos de conformidad con el numeral 23 de los PBCG (Ver nota 3a primer párrafo). Estos ingresos son consistentes con lo reportado en el Flujo de Efectivo Ejercido, dentro el rubro de ingresos, para la Cuenta de la Hacienda Pública Federal 2008 y ya contemplan la reducción presupuestal por el reintegro de economías y ahorros presupuestales, toda vez que al 31 de diciembre de 2008 las economías presupuestales son consideradas un pasivo a favor de la TESOFE.

Con respecto a los ingresos del ejercicio 2007 que se presentan comparativamente, es importante destacar que en los Estados Financieros dictaminados la entidad no había reconocido los Subsidios y Transferencias Federales devengados en el presupuesto modificado autorizado y pendientes de cobrar al 31 de diciembre de 2007; por recomendación de los Comisarios Públicos en su informe de fecha 28 de mayo de 2008 y por acuerdo del Órgano de Gobierno de la entidad, se registró en la contabilidad, en el mismo mes de mayo de 2008, un ajuste donde se modifica la cuenta de patrimonio "Resultado del ejercicio 2007" para reflejar adecuadamente los ingresos devengados en ese ejercicio. Derivado de lo anterior, en la información

comparativa de 2007 contenida en este informe se presentan los ingresos con las modificaciones ordenadas por la Junta Directiva.

10.- SUBSIDIOS PARA BECAS Y OTRAS EROGACIONES

De conformidad con el Clasificador Por Objeto del Gasto, el concepto de “Subsidios para Becas” se refiere a los recursos que el Gobierno Federal destina al sostenimiento o ayuda de estudiantes y personas que realizan estudios en los planteles e instituciones educativas.

De conformidad con el Reglamento para el Otorgamiento de Becas del CETI, la entidad otorga Becas de Continuación de Estudios, con la finalidad de abatir los índices de deserción, cuando esta se da por motivos económicos. Dichas becas se otorgan a los alumnos que participan en el proceso de selección y que son aprobados por el Comité de Becas, después de haber evaluado su situación socioeconómica y familiar así como su promedio académico. Adicionalmente se otorgan becas de actividades institucionales a los estudiantes que prestan servicios a la entidad.

El concepto de “Otras Erogaciones” comprende asignaciones destinadas a cubrir los gastos relativos a la celebración de los torneos académicos, culturales y deportivos que se realizan para los alumnos del CETI; asimismo incluye viáticos y pasajes de los alumnos del CETI que representan a la institución y participan en torneos escolares nacionales e internacionales. Es importante mencionar que en el ejercicio 2006 la SHCP respondió una consulta a la entidad, resolviendo que sí posible realizar erogaciones por estos conceptos, siempre y cuando lo haga con recursos propios.

11.- CONTINGENCIAS

De carácter fiscal

Crédito fiscal del ejercicio 1995. Juicio de Nulidad ganado en última instancia. Asunto concluido.

Con respecto al crédito fiscal determinado por presuntas omisiones en la retención del Impuesto Sobre la Renta de los trabajadores del ejercicio fiscal de 1995 por un importe de \$2,530,000 y el juicio de nulidad número 38566/05-17-04-2 interpuesto en contra del mismo, el Tribunal Federal de Justicia Fiscal y Administrativa (TFJFA) dictó sentencia en la cual declaró la nulidad lisa y llana de la resolución impugnada. Posteriormente, el SAT promovió ante un Tribunal Colegiado en Materia Administrativa un recurso de revisión fiscal en contra de la sentencia del TFJFA; sin embargo, el 19 de noviembre de 2008 el Tribunal Colegiado declaró infundado el recurso de revisión promovido por el SAT y confirmó la sentencia del TFJFA, concluyendo así el asunto de forma definitiva y favorable para el CETI.

Crédito fiscal del ejercicio 2002. Juicio de Nulidad ganado en primera instancia.

Por lo que corresponde al crédito fiscal número 713269 determinado por el SAT por presuntas omisiones en la retención del Impuesto Sobre la Renta de los trabajadores del ejercicio fiscal de 2002, cuyo monto a la fecha de la notificación fue de \$2,213,393 pesos y el juicio de nulidad número 1656/07-17-04-5 interpuesto en contra del mismo, con fecha 3 de noviembre de 2008 el TFJFA dictó sentencia favorable al CETI, en la cual declaró la nulidad lisa y llana de la resolución impugnada. Es preciso señalar que dicha sentencia aún no es firme, ya que las autoridades hacendarias se encuentran en posibilidad legal de hacer valer el recurso de revisión fiscal.

Crédito fiscal del ejercicio 2003. Juicio de Nulidad en proceso.

En julio de 2008 el SAT determinó un crédito fiscal a cargo de la entidad por presuntas omisiones en IVA e ISR a las personas morales con fines no lucrativos, el cual ascendió a la cantidad de \$5,560,260 pesos; la entidad promovió un juicio de nulidad ante el TFJFA, el cual fue turnado a la Segunda sala Regional de Occidente, quien le asignó el número de expediente 4795/08-07-02-9. En octubre de 2008 el SAT procedió a garantizar la recuperación del crédito fiscal y embargó las cuentas bancarias de la entidad por la cantidad de \$5,705,767. Por tratarse de un acto inconstitucional, el CETI promovió un juicio de amparo indirecto en contra del embargo, el cual, a la fecha del presente informe, se encuentra pendiente de resolver por parte del Cuatro Tribunal Colegiado en Materia Administrativa. En virtud de que los abogados externos del CETI no se encuentran en condiciones de emitir una opinión sobre la probable resolución de este litigio, los efectos del pasivo contingente no se encuentran registrados en los estados financieros.

De carácter laboral

Al 31 de diciembre de 2008, existen 21 litigios laborales en contra del CETI. El pasivo contingente derivado de estos litigios asciende a \$15,871,071 pesos aproximadamente, de los cuales no se tiene una resolución en firme. El importe anterior incluye salarios caídos al 31 de diciembre del 2008. Considerando el estado procesal que guarda cada uno de los juicios, los abogados externos del CETI no se encuentran en condiciones de emitir una opinión sobre la probable resolución de los mencionados litigios.

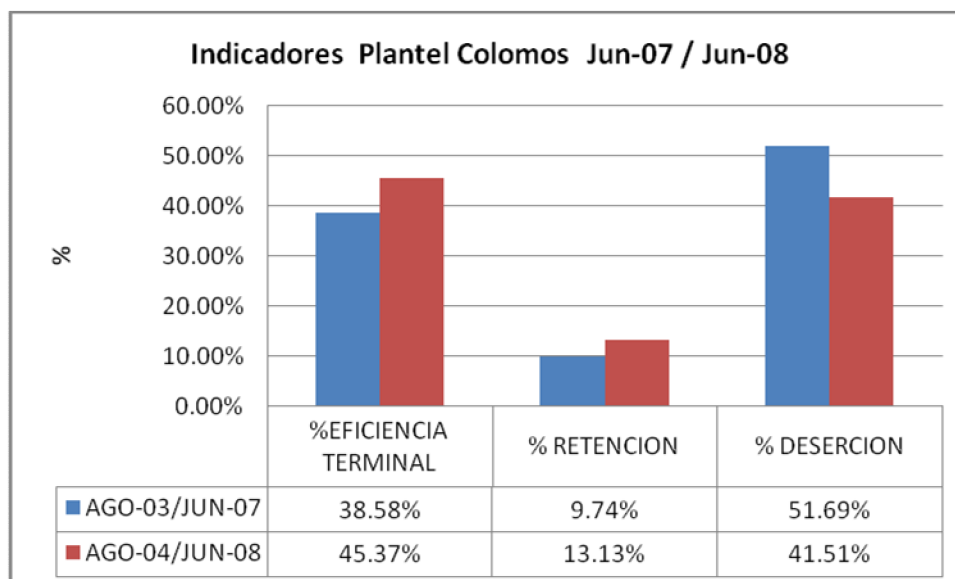
5.5 Examen de Resultados

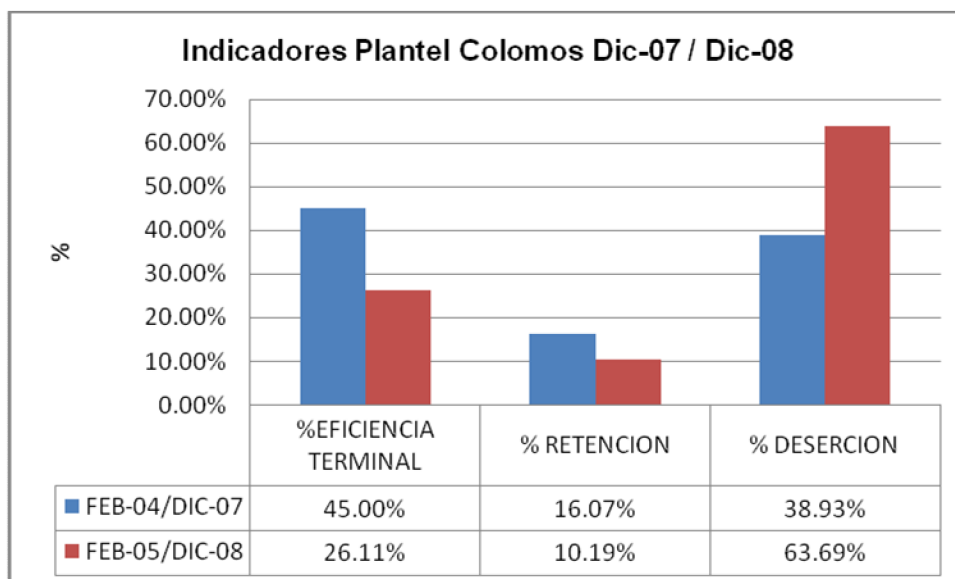
5.5.1 Indicadores de Gestión

Plantel Colomos

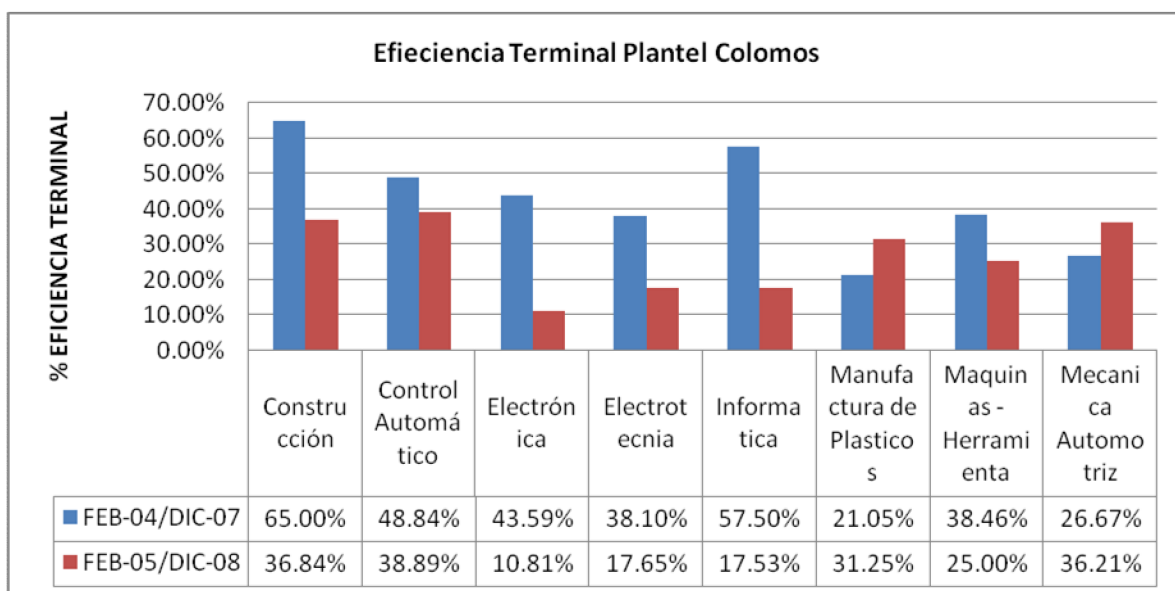
Tenemos que poner especial atención en las generaciones que ingresan en los ciclos escolares de febrero -junio ya que como se muestra en las graficas siguientes, en dicho periodo se presenta una baja en los tres indicadores. En el proceso de admisión de los últimos tres años todos los alumnos que realizan trámites en éste periodo ingresan como estudiantes y en algunos casos con notorias deficiencias academias del nivel secundaria, lo que dificulta su permanencia y acoplamiento al nivel académico del CETI. Para revertir esta tendencia, en el Plantel Colomos trabajamos con nuevos contenidos en el curso propedéutico, para nivelar a los aspirantes en el área de físico-matemáticas, Dibujo, técnicas de estudios y habilidades del pensamiento; se realiza una mayor difusión y promoción de las carreras para incrementar el número de aspirantes y tener mejor selección, además de la implementación de nuevos proyectos de apoyo para la formación integral que favorezcan la permanencia de aquellos aspirantes que logran ingresar como alumnos. Esto lo realizan las coordinaciones de las áreas de Tutorías, Gabinete de Orientación Educativa y cultura, Arte y Deporte.

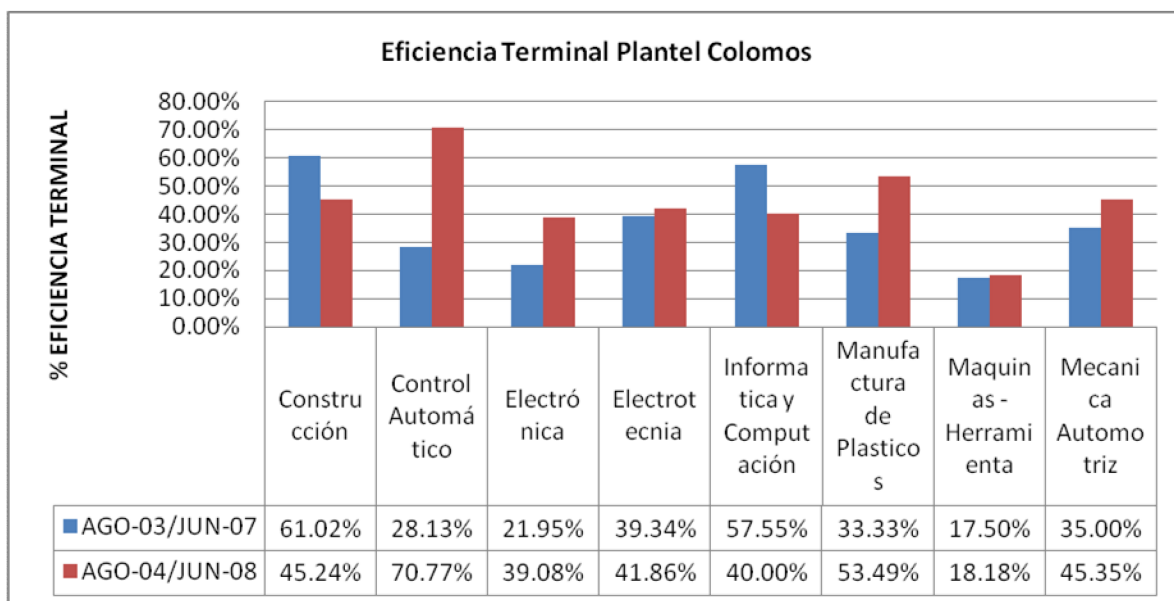
Por otro lado se trabaja en la capacitación de personal, en el rubro de actualización y formación docente para mejorar la calidad del servicio en el aula.



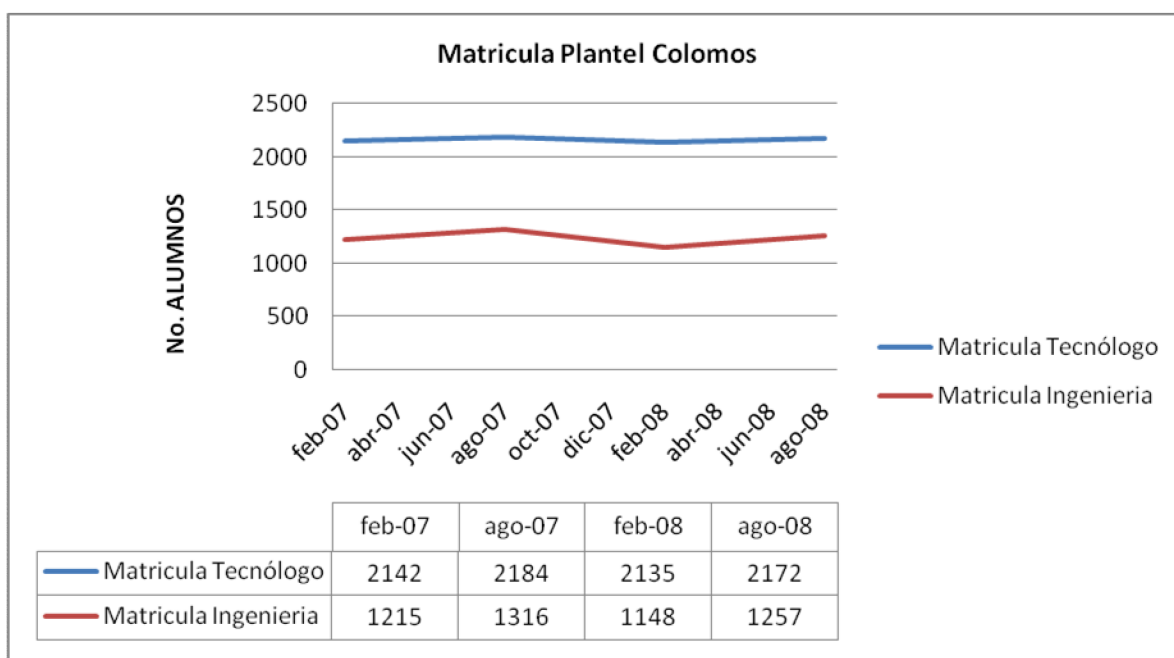


Además dado la baja en la eficiencia terminal que se presentó de manera general en las mayoría de las carreras, se han establecido metas muy específicas en el PTA 2009 del plantel Colomos, lo que permitirá dar un seguimiento al desempeño académico del personal docente, las Academias y Divisiones, así como de los programas del área de Desarrollo Académico del Plantel. Con ello esperamos que las acciones de mejora que se implementen, se evalúen e impacten directamente en beneficio de la formación académica de nuestros estudiantes y por ende contribuyan en la terminación de sus estudios en tiempo y forma.



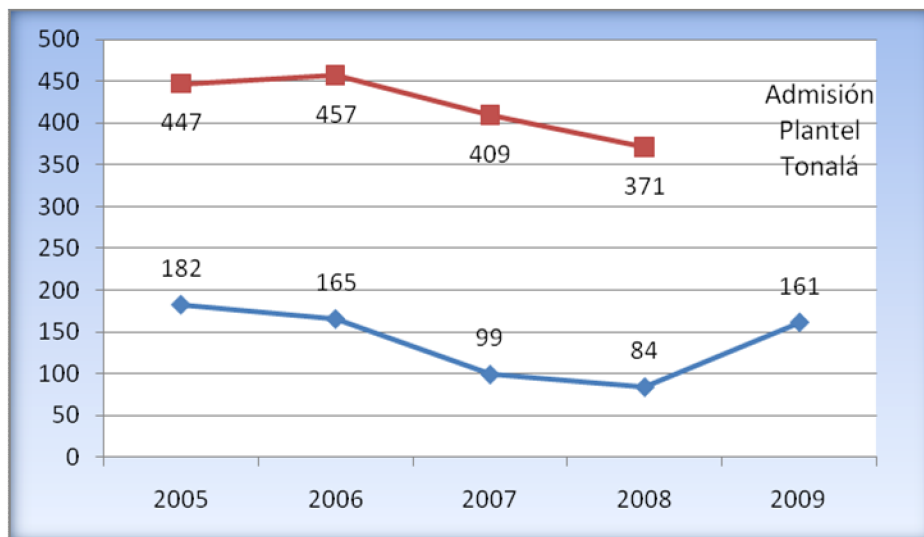


Respecto a la matrícula en Plantel Colomos, se ha mantenido relativamente constante y controlada ya que nuestra capacidad instalada de aulas y algunos laboratorios no nos permite incrementar la misma. Con la construcción del nuevo edificio de 26 aulas y 4 laboratorios que entrará en operación en el próximo ciclo escolar ago-dic 2009, así como con la habilitación de nuevos laboratorios de computo en el edificio O, se está proyectando realizar un incremento en la admisión de alumnos para dicho ciclo escolar en un 27% respecto al año anterior, e ir incrementando en los siguientes ciclos hasta cubrir la meta del PDI relativa al incremento de matrícula. Además con el impacto que tendremos de los programas del Área de Desarrollo Académico en los indicadores de Deserción y Reprobación creemos cumplir la meta satisfactoriamente.



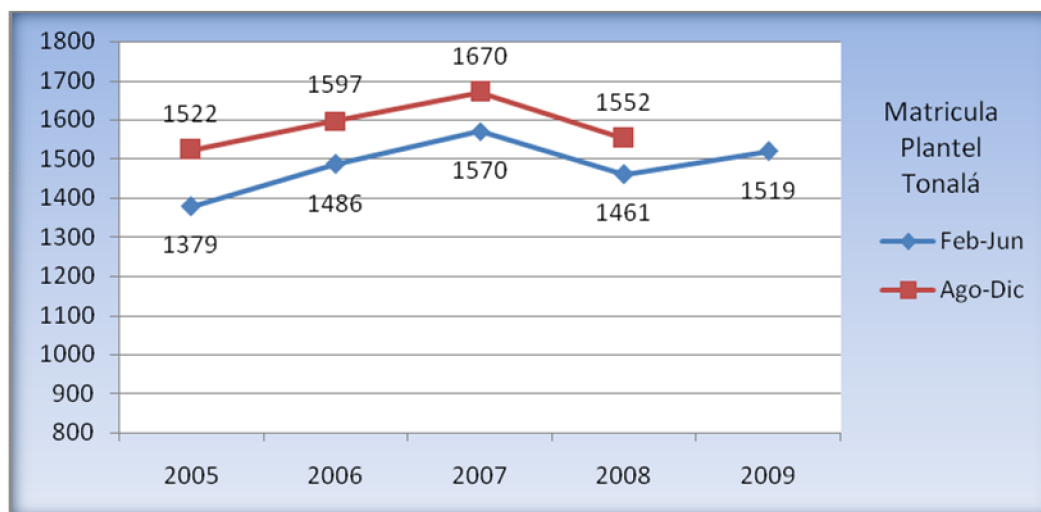
Plantel Tonalá

En el plantel Tonalá trabajó en un programa para la difusión de los programas educativos que brinda el plantel Tonalá a los aspirantes al Nivel Medio Superior. La promoción se ha realizado hacia las instituciones de Educación Media Básica, promoviendo la realización de visitas a estas Instituciones, así como el que los alumnos de las secundarias visiten y conozcan las instalaciones, talleres y laboratorios con que se cuenta el CETI.

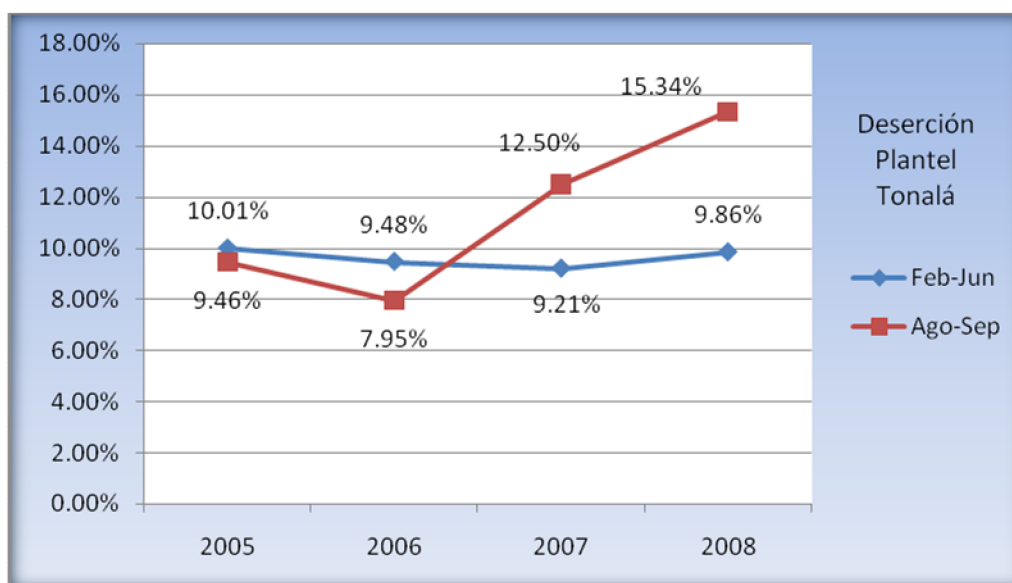


A continuación, se presenta una gráfica que muestra el comportamiento de la admisión del plantel en los últimos 4 años.

La baja o incremento en la demanda, impacta directamente en lo que a matrícula total del plantel corresponde, misma que se muestra a continuación:



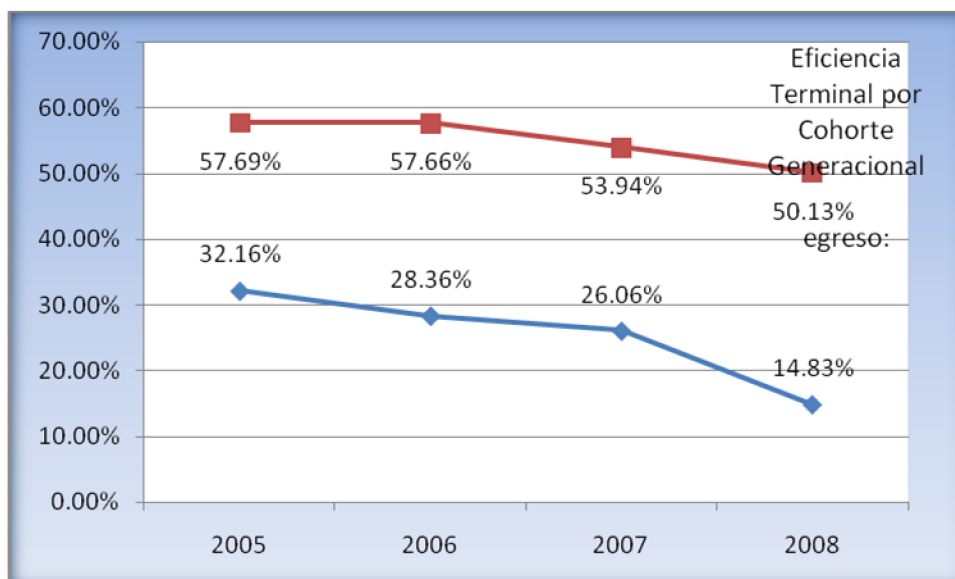
El compromiso de aumentar significativamente la demanda va encaminada a dos objetivos principales: incrementar la matrícula total y realizar una mejor selección de aspirantes, situación que a corto plazo esperamos que tenga un marcado impacto en la mejora de los indicadores de reprobación y deserción.



En esta gráfica se observa como la deserción ha venido incrementándose, especialmente en los semestres de Agosto-Septiembre, situación que requiere un análisis más profundo sobre las causas de este fenómeno, pero en principio se sugiere

que esto puede ser provocado por el deficiente nivel académico en los antecedentes de la EMB, especialmente en las áreas Físico-Matemáticas.

En cuanto a la Eficiencia terminal por cohorte generacional, de igual manera se observa una tendencia negativa, situación que los profesores y academias la atribuyen a una falta de disciplina y hábitos de estudio eficientes, que contribuyan a que los alumnos logren los objetivos deseados.



Tanto los antecedentes en cuanto a conocimientos Físico-Matemáticos, como lo referente a que los jóvenes conozcan y apliquen técnicas de estudio más eficientes, así como la aplicación de habilidades del razonamiento, es el propósito principal que se sigue en el programa Propedéutico.

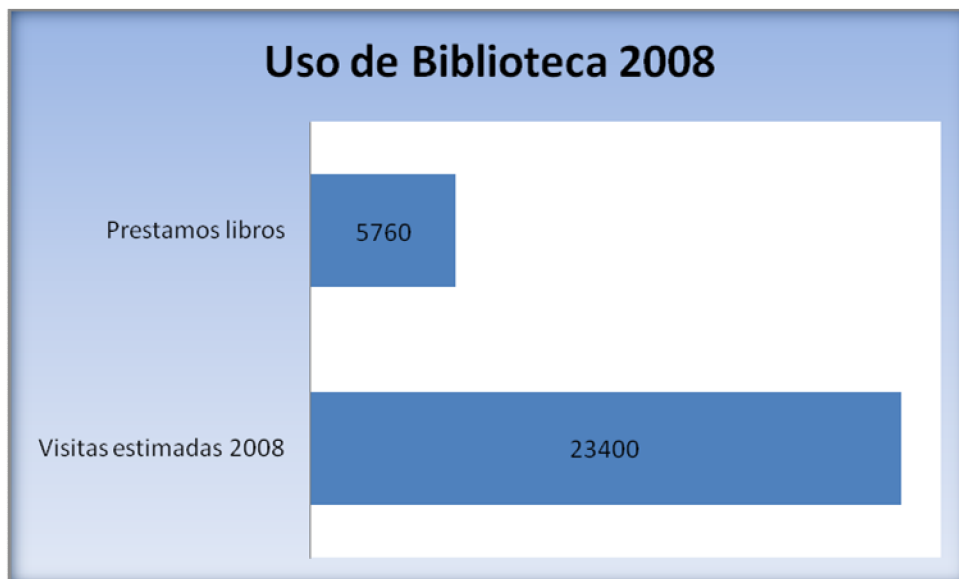
Éste actualmente se están impartiendo en el plantel, mismo que en este periodo cuenta con alrededor de 280 inscritos en el mismo.

Con este esfuerzo se busca atacar directamente estos dos últimos indicadores y así mejorar el desempeño de los alumnos de primer ingreso.

Biblioteca Tonalá

Actualmente el plantel cuenta con un espacio acondicionado desde hace varios años para tal efecto, sin tener éste las condiciones adecuadas para la operación de uan biblioteca.

Aún así se trata de cubrir en cuanto a los servicios básicos que demanda la población de este plantel, proporcionando estas facilidades a los alumnos que lo requieren



5.5.II Metas del Marco Lógico al cierre del ejercicio 2008

PROGRAMA PRESUPUESTARIO:

PP: E008 Provisión de servicios de educación técnica (NMS)

INDICADOR DE DESEMPEÑO: Matrícula de educación del nivel media superior			
Dimensión a medir:	Eficacia		
Tipo del indicador	Estratégico		
Método de cálculo:	Total de alumnos matriculados/Total de alumnos admitidos *100		
Unidad de medida	Porcentaje		
VALOR DE LA META ANUAL			
Valor de la meta	Absoluta	Porcentual	Porcentaje de Cumplimiento
Original:	3,642	100.0	100.1
Alcanzada:	3,647	100.1	
Unidad Responsable: L3P Centro de Enseñanza Técnica Industrial			

INDICADOR DE DESEMPEÑO: Alumnos becados del nivel medio superior			
Dimensión a medir:	Eficacia		
Tipo del indicador	Estratégico		
Método de cálculo:	Alumnos becados en educación media superior X 100 / Alumnos de educación media superior		
Unidad de medida	Porcentaje		
VALOR DE LA META ANUAL			
Valor de la meta	Absoluta	Porcentual	Porcentaje de Cumplimiento
Original:	500	100.0	157.8
Alcanzada:	789	157.8	
Unidad Responsable: L3P Centro de Enseñanza Técnica Industrial			

INDICADOR DE DESEMPEÑO: Personal docente capacitado			
Dimensión a medir:	Eficacia		
Tipo del indicador	Estratégico		
Método de cálculo:	Docentes en educación media superior capacitados X 100 / Total de docentes en educación media superior del CETI		
Unidad de medida	Porcentaje		
VALOR DE LA META ANUAL			
Valor de la meta	Absoluta	Porcentual	Porcentaje de Cumplimiento
Original:	200	100	205
Alcanzada:	410	205	
Unidad Responsable: L3P Centro de Enseñanza Técnica Industrial			

INDICADOR DE DESEMPEÑO: Docente formado			
Dimensión a medir:	Eficacia		
Tipo del indicador	Estratégico		
Método de cálculo:	Docentes formados X 100 / Docentes existentes		
Unidad de medida	Porcentaje		
VALOR DE LA META ANUAL			
Valor de la meta	Absoluta	Porcentual	Porcentaje de Cumplimiento
Original:	300	100.0	100.7
Alcanzada:	302	100.7	
Unidad Responsable: L3P Centro de Enseñanza Técnica Industrial			

PROGRAMA PRESUPUESTARIO:

PP: E008 Provisión de servicios de educación técnica (NS)

INDICADOR DE DESEMPEÑO: Matrícula de educación del nivel superior			
Dimensión a medir:	Eficacia		
Tipo del indicador	Estratégico		
Método de cálculo:	Total de alumnos matriculados/Total de alumnos admitidos *100		
Unidad de medida	Porcentaje		
VALOR DE LA META ANUAL			
Valor de la meta	Absoluta	Porcentual	Porcentaje de Cumplimiento
Original:	1,300	100.0	101.
Alcanzada:	1,317	101.	
Unidad Responsable: L3P Centro de Enseñanza Técnica Industrial			

INDICADOR DE DESEMPEÑO: Alumnos becados en educación superior			
Dimensión a medir:	Eficacia		
Tipo del Indicador	Estratégico		
Método de cálculo:	Alumnos becados en educación superior X 100 / Alumnos atendidos en educación superior		
Unidad de medida	Porcentaje		
VALOR DE LA META ANUAL			
Valor de la Meta	Absoluta	Porcentual	Porcentaje de Cumplimiento
Original:	130	100	130
Alcanzada:	169	130	
Unidad Responsable: L3P Centro de Enseñanza Técnica Industrial			

INDICADOR DE DESEMPEÑO: Personal docente atendido de educación superior			
Dimensión a medir:	Eficacia		
Tipo del Indicador	Estratégico		
Método de cálculo:	Docentes atendidos en educación superior X 100 / Total de docentes en educación superior		
Unidad de medida	Porcentaje		
VALOR DE LA META ANUAL			
Valor de la Meta	Absoluta	Porcentual	Porcentaje de Cumplimiento
Original:	110	100	100
Alcanzada:	110	100	
Unidad Responsable: L3P Centro de Enseñanza Técnica Industrial			

PROGRAMA PRESUPUESTARIO:

PP: M001 Actividades de Apoyo Administrativo

INDICADOR DE DESEMPEÑO: Sistematización de servicios.			
Dimensión a medir:	Eficacia		
Tipo del Indicador	Estratégico		
Método de cálculo:	3 Diseños del sistema de información concluidos X 100 / 3 Sistemas en total		
Unidad de medida	Porcentaje		
VALOR DE LA META ANUAL			
Valor de la Meta	Absoluta	Porcentual	Porcentaje de Cumplimiento
Original:	3	100.0	166.6
Alcanzada:	5	166.6	
Unidad Responsable: L3P Centro de Enseñanza Técnica Industrial			

PROGRAMA PRESUPUESTARIO:

PP: E021 Investigación Científica y Desarrollo Tecnológico

INDICADOR DE DESEMPEÑO: Etapas terminadas de proyectos de investigación			
Dimensión a medir:	Eficacia		
Tipo del Indicador	Estratégico		
Método de cálculo:	Etapas terminadas de proyectos de investigación X 100 / Etapas programadas de proyectos de investigación		
Unidad de medida	Porcentaje		
VALOR DE LA META ANUAL			
Valor de la Meta	Absoluta	Porcentual	Porcentaje de Cumplimiento
Original:	17	100	170
Alcanzada:	29	170	
Unidad Responsable: L3P Centro de Enseñanza Técnica Industrial			

5.5.III Metas del Programa Institucional de Mediano Plazo

No. de Meta	Obj	Meta	Área Responsable	% de Avance	Estatus	Fecha Rep.
1	1	Para 2012 el 15% de la planta docente contará con grado de maestría	Direcciones: Académica y Administrativa	50%	V	
2	1	Para el 2012 se incrementará a 12 el número de docentes con grado de doctor, respecto del año 2006	Direcciones: Académica y Administrativa	75%	V	
3	1	Para el 2012 el 84% de los docentes estarán titulados en el Nivel Licenciatura	Direcciones: Académica y Administrativa	60%	V	
4	1	En 2010 se contará con la acreditación de 12 programas de estudio de Nivel Medio Superior y con tres del Nivel Superior	Direcciones: Académica y de planteles Colomos y Tonalá	70%	V	
5	1	Para 2010 el 90% de la matrícula total estará cursando programas acreditados	Direcciones: Académica y de planteles Colomos y Tonalá	57%	V	
6	1	En 2009 el proceso de enseñanza-aprendizaje cumplirá con los requisitos de la norma ISO 9001:2000	Dirección Académica	30%	V	
7	1	En 2012 se incrementará en 100% el número de profesores miembros del SIN	Dirección Académica	30%	V	
8	1	Para 2009 se participará en un espacio común con al menos otra Institución	Dirección Académica	30%	V	
9	1	A partir de 2008 el 100% de los alumnos de educación media superior recibirá orientación educativa	Direcciones: Académica y de planteles Colomos y Tonalá	90%	V	
10	1	A partir de 2009 se contará con un instrumento que facilite la movilidad estudiantil para los Niveles Medio Superior y Superior	Direcciones: Académica y de planteles Colomos y Tonalá	40%	REP	12/2009
11	1	Para el 2012, se contará con el 100% de los planes y programas de estudio actualizados enfocados a facilitar la movilidad estudiantil nacional e internacional	Direcciones: Académica y de planteles Colomos y Tonalá	45%	V	

No. de Meta	Obj	Meta	Área Responsable	% de Avance	Estatus	Fecha Rep
12	1	Para el 2010 se contará con dos acuerdos de colaboración nacional y uno internacional que permitan la movilidad de estudiantes y profesores	Dirección Académica	50%	V	
13	1	A partir de 2008, el 100% de los docentes de Nivel Medio Superior y Superior recibirán al menos un curso vinculado con la Reforma Curricular, por año.	Dirección Académica	50%	V	
14	1	Para el 2012 el 100% de los docentes realizará su planeación de actividades al inicio de cada semestre	Direcciones: Colomos, Tonalá Académica	50%	V	
15	1	Para 2012 el 100% de los docentes de Nivel Medio Superior y Superior, cubrirán su formación profesional de acuerdo a la asignatura que imparten.	Direcciones: Colomos, Tonalá Académica	50%	V	
16	1	A partir de 2008, se adquirirán 1200 libros por año para la biblioteca lo que logrará 12.15 libros por alumno para 2012	Direcciones: Colomos, Tonalá Académica Administrativa	80%	V	
17	1	Para el 2008, se incrementará en 4% la titulación de nuestros egresados en el Nivel Medio Superior y en el Nivel Superior un 10%.	Direcciones: Colomos, Tonalá Académica	70%	REP	12/2009
18	2	Ofrecer en 2010 una nueva carrera en el Nivel Superior.	Direcciones: Colomos, Tonalá Académica	15%	REP	08/2010
19	2	Para 2012 se contará con una matrícula de 1,400 alumnos en el Nivel Superior	Direcciones: Colomos, Tonalá Académica	90%	V	
20	2	Para 2012 se contará con una matrícula de 4,200 alumnos en el Nivel Medio Superior.	Direcciones: Colomos, Tonalá Académica	87%	V	
21	2	A partir de 2012 se incrementará la eficiencia terminal por cohorte generacional en el Nivel Medio Superior para llegar a 30% en 2012 y en el Nivel Superior al 53%.	Direcciones: Colomos, Tonalá Académica	40%	V	

No. de Meta	Obj	Meta	Área Responsable	% de Avance	Estatus	Fecha Rep
22	2	Para 2010 contarán 1,000 alumnos con algún tipo de beca que favorezca su permanencia y terminación de estudios de Nivel Medio Superior y Superior	Direcciones: Colomos, Tonalá Académica Administrativa	90%	V	
23	2	A partir del año 2009, en 10 carreras de Nivel Medio Superior y tres de Nivel Superior, se ofrecerán al menos tres cursos en la modalidad de educación a distancia.	Direcciones: Colomos, Tonalá Académica	30%	REP	12/2009
24	2	En 2010 se ofrecerá un plan de estudio en la modalidad de educación a distancia	Direcciones: Colomos, Tonalá Académica	30%	V	
25	2	A partir de 2009 el 100% de los profesores de carrera participarán en el Programa Institucional de Tutorías	Direcciones: Colomos, Tonalá Académica	50%	V	
26	2	Para 2009 se incrementará en 20% el número de alumnos del Nivel Superior atendidos en el Programa Institucional de Tutorías	Direcciones: Colomos, Tonalá Académica	50%	V	
27	2	Para 2009 se incrementará en 10% el número de alumnos del Nivel Medio Superior a través del Programa Institucional de Tutorías	Direcciones: Colomos, Tonalá Académica	50%	V	
28	2	En 2012 se ofrecerá un programa de posgrado	Direcciones: Colomos, Tonalá Académica	25%	V	
29	2	Para el 2012, se incrementará en un 3% la aprobación de los alumnos por grado escolar en ambos niveles educativos	Direcciones: Colomos, Tonalá Académica	100%	V	
30	2	Para El 2012, se reflejará una disminución de 2% en deserción de alumnos, en NMS y 1% en NS	Direcciones: Colomos, Tonalá Académica	15%	V	
31	2	Para el 2012 se incrementará la promoción de alumnos al grado inmediato superior en un 2% en NMS y en un 1% en NS	Direcciones: Colomos, Tonalá Académica	15%	V	
32	3	En 2009 el plantel Tonalá contará con un Centro de Información	Direcciones: Administrativa Tonalá	50%	V	

No. de Meta	Obj	Meta	Área Responsable	% de Avance	Estatus	Fecha Rep
33	3	Para 2009 el 30% del personal docente estará capacitado en el uso de tecnologías de la información y la comunicación para mejorar los procesos de aprendizaje	Direcciones: Colomos, Tonalá Académica	40%	V	
34	3	Para 2009 se capacitará a 50 docentes en el uso de tecnologías para el desarrollo de plataformas didácticas, para la Educación a Distancia	Direcciones: Colomos, Tonalá Académica	40%	V	
35	3	En 2010 se contará con seis aulas interactivas	Dirección Administrativa	100%	V	
36	3	Para 2012 se contará con una relación de cinco alumnos por computadora con acceso a Internet	Direcciones: Colomos, Tonalá Académica Administrativa	40%	V	
37	3	Para 2010 se contará con 2 bibliotecas con acceso a Internet	Direcciones: Colomos, Tonalá Académica Administrativa	50%	V	
38	3	Para 2012 se contará con una relación de 3.4 docentes por computadora con acceso a Internet	Direcciones: Colomos, Tonalá Académica Administrativa	40%	V	
39	3	A partir del 2008, el 100% de los equipos de cómputo recibirán al menos un mantenimiento preventivo anual	Direcciones: Colomos, Tonalá Académica Administrativa	100%	V	
40	3	A partir del 2009, se mantendrá actualizado el 80% de equipos de cómputo por ciclo escolar, en hardware conforme a los avances de la tecnología	Direcciones: Colomos, Tonalá Académica Administrativa	35%	V	
41	4	En 2012 el plantel Tonalá contará con un auditorio	Direcciones: Tonalá Administrativa	25%	V	
42	4	Para 2012 el 25% de los egresados contará con al menos 450 puntos en promedio en el examen TOEFL	Direcciones: Colomos, Tonalá Académica	25%	V	
43	4	A partir de 2008 el 25% de la población estudiantil participará anualmente en actividades deportivas y culturales	Direcciones: Colomos, Tonalá Académica	100%	V	

No. de Meta	Objetivo	Meta	Área Responsable	% de Avance	Semáforo
44	4	A partir del 2007 se realizarán al menos 6 reuniones anuales con padres de familia.	Direcciones: Colomos, Tonalá Académica	100%	V
45	4	A partir de 2007 el 100% de los alumnos de nuevo ingreso participarán en un evento relacionado con la prevención de adicciones	Direcciones: Colomos, Tonalá Académica	100%	V
46	4	A partir del 2008 se impartirán a los alumnos al menos 10 talleres anuales extracurriculares relacionados con la formación de valores	Direcciones: Colomos, Tonalá Académica	100%	V
47	4	Para el 2009 se contará con al menos 2 convenios con instituciones de estudio de idiomas para becar a docentes y alumnos	Direcciones: Colomos, Tonalá Académica	50%	V
PDI/48	4	A partir del 2008 se realizarán al menos 5 campañas alusivas a días mundiales o nacionales a conmemorar	Direcciones: Colomos, Tonalá Académica	100%	V
49	5	Para 2010 el 4% del personal docente de tiempo completo participará en proyectos de investigación	Direcciones: Colomos, Tonalá Académica	50%	V
50	5	Para 2012 se duplicará el número de proyectos de investigación y desarrollo tecnológico, con respecto al 2006.	Direcciones: Colomos, Tonalá Académica	60%	V
51	5	Para 2010 cada profesor que realice investigación, integrará al menos un estudiante en el desarrollo de sus proyectos	Direcciones: Colomos, Tonalá Académica	60%	V
52	5	Para 2012 se contará con al menos un cuerpo académico	Direcciones: Colomos, Tonalá Académica	25%	V
53	5	Para 2012 se brindarán anualmente al menos 15 servicios externos o de capacitación a los sectores social y productivo	Direcciones: Colomos, Tonalá Académica	60%	V
54	5	En 2009 el 100% de los profesores habrán tomado cuando menos un curso para el desarrollo de competencias para el trabajo, de acuerdo con la reforma curricular en Educación Media Superior y Superior	Direcciones: Colomos, Tonalá Académica	40%	V

No. de Meta	Obj	Meta	Área Responsable	% de Avance	Estatus	Fecha Rep
55	5	A partir de 2009 operarán anualmente al menos tres convenios de colaboración académica con instituciones educativas o de investigación	Dirección Académica	50%	V	
56	5	A partir de 2008 se contará con un sistema automatizado que proporcione información relevante sobre el desempeño de los egresados y su incorporación al mercado de trabajo	Direcciones: Administrativa Académica Tonalá Colomos	40%	REP	12/2009
57	5	A partir de 2008 se contará anualmente con 50 becas de pasantía para beneficiar a los alumnos los últimos semestres y pasantes	Direcciones: Académica Tonalá Colomos	10%	REP	12/2009
58	5	A partir de 2008 se contará con un consejo de vinculación	Direcciones: Académica Tonalá Colomos	80%	REP	12/2008
59	5	Para 2012 el 40% de alumnos realizarán su Servicio Social	Direcciones: Académica Tonalá Colomos	50%	V	
60	5	Para 2012, el 40% de los alumnos realizarán sus prácticas profesionales	Direcciones: Académica Tonalá Colomos	25%	REP	12/2012
61	5	A partir del 2008, se contará con la normatividad actualizada para facilitar el tránsito de estudiantes del NMS al NS	Direcciones: Académica Tonalá Colomos	60%	V	
62	5	Para el 2009, se incrementará en un 3% los egresados del Nivel Medio Superior y Superior que se incorporan al sector productivo	Direcciones: Académica Tonalá Colomos	30%	V	
63	5	Para el 2012, se contará con el 100% de los planes y programas de estudio actualizados enfocados en el modelo de educación basada en competencias	Direcciones: Académica Tonalá Colomos	30%	V	
64	5	A partir del 2008, se dará mantenimiento preventivo al menos al 50% de equipos de los laboratorios	Direcciones: Académica Tonalá Colomos	100%	V	
65	5	A partir del 2008, se dará mantenimiento preventivo al menos al 50% de equipos de los talleres	Direcciones: Académica Tonalá Colomos	100%	V	

No. de Meta	Obj	Meta	Área Responsable	% de Avance	Estatus	Fecha Rep
66	6	En 2008 estarán operando el sistema de control escolar, el sistema de indicadores y el sistema de administración de recursos humanos	Direcciones: Académica Desarrollo Administrativa Colomos Tonalá	90%	V	
67	6	Para 2009 estarán operando los sistemas de nóminas, control de inventarios y administración de finanzas	Dirección Administrativa	50%	V	
68	6	En 2012 se contará con un Sistema Integral de Información	Todas las Direcciones	10%	V	
69	6	A partir de 2008 el 100% del personal de mando y de apoyo a la educación participará en al menos un curso anual de capacitación y desarrollo	Direcciones: Académica Desarrollo Administrativa Colomos Tonalá	100%	V	
70	6	A partir de 2008 se participará en al menos un programa de financiamiento alterno para proyectos específicos	Dirección Desarrollo	20%	REP	07/2009
71	6	Para 2010 se contará con dos documentos jurídicos organizacionales actualizados	Dirección Desarrollo	60%	V	
72	6	Para 2010 se contará con una nueva estructura orgánica y un manual de organización acorde con dicha estructura	Dirección Desarrollo	30%	V	
73	6	A partir de 2007 estará en operación el nuevo Programa de Transparencia y Rendición de Cuentas	Dirección Desarrollo	100%	V	
74	6	A partir del año 2007 se presentará a la sociedad un Informe Anual de Rendición de Cuentas	Dirección Desarrollo	100%	V	
75	6	A partir de 2007 operarán anualmente los programas de mantenimiento de equipo y de infraestructura	Direcciones: Administrativa Colomos Tonalá	100%	V	
76	6	A partir del 2009 estará en operación un programa de escuela segura	Direcciones: Tonalá Colomos	30%	V	
77	6	A partir de 2008 el 100% del personal directivo y de mandos medios recibirá por lo menos un curso de capacitación orientado a la gestión estratégica	Direcciones: Académica Desarrollo Administrativa Colomos Tonalá	100%	V	

5.6 Esfuerzos de Superación

5.6.I.1 Estructura Administrativa y Organizativa

Durante el cierre del ejercicio 2008 la institución solamente realizó movimientos en el personal administrativo.

Personal Administrativo:

- 1. Recategorización administrativa.-** se realizó un proceso interno de recategorización de personal administrativo derivado de las 35 plazas autorizadas en el mes de septiembre.

Se mostraron los siguientes avances:

No. CAT	CATEGORIA	PLAZAS AUTORIZADAS	PLAZAS ACTIVAS CETI	DEFERENCIAS
2	AUXILIAR DE SERVICIOS 'B'	9	6	3
3	AUXILIAR DE SERVICIOS 'C'	7	3	4
4	OFICIAL DE SERVICIOS 'A'	7	4	3
5	OFICIAL DE SERVICIOS 'B'	6	5	1
6	OFICIAL DE SERVICIOS 'C'	6	4	2
7	OFICIAL DE SERVICIOS ESPECIALIZADO 'A'	6	6	0
8	OFICIAL DE SERVICIOS ESPECIALIZADO 'B'	4	4	0
9	OFICIAL DE SERVICIOS ESPECIALIZADO 'C'	5	4	1
13	TAQUIMECANOGRAFA 'A'		0	0
14	TAQUIMECANOGRAFA 'B'	1	0	1
16	SECRETARIA JEFE DE DEPARTAMENTO 'A'	6	6	0
17	SECRETARIA JEFE DE DEPARTAMENTO 'B'	7	7	0
18	SECRETARIA JEFE DE DEPARTAMENTO 'C'	8	7	1
19	SECRETARIA DE FUNCIONARIO 'A'		0	0
21	SECRETARIA DE FUNCIONARIO 'C'	4	4	0
22	SECRETARIA BILINGUE 'A'	2	2	0
25	AUXILIAR ADMINISTRATIVO 'A'		0	0
28	OFICIAL ADMINISTRATIVO 'A'	6	4	2
29	OFICIAL ADMINISTRATIVO 'B'	4	4	0
30	OFICIAL ADMINISTRATIVO 'C'	3	3	0
31	OFICIAL ADMINISTRATIVO ESPECIALIZADO 'A'		0	0
32	OFICIAL ADMINISTRATIVO ESPECIALIZADO 'B'	5	5	0
33	OFICIAL ADMINISTRATIVO ESPECIALIZADO 'C'	9	9	0
36	AUXILIAR DE ANALISTA 'C'	5	3	2
37	ANALISTA ESPECIALIZADO 'A' 'A'		0	0
40	ANALISTA ESPECIALIZADO 'B' 'A'		0	0
41	ANALISTA ESPECIALIZADO 'B' 'B'	5	3	2
42	ANALISTA ESPECIALIZADO 'B' 'C'		0	0
43	ANALISTA ESPECIALIZADO 'C' 'A'	2	2	0

44	ANALISTA ESPECIALIZADO 'C' 'B'	7	7	0
45	ANALISTA ESPECIALIZADO 'C' 'C'	16	13	3
47	AUXILIAR TECNICO 'B'		0	0
50	AUXILIAR DE ANALISTA TECNICO 'B'		0	0
52	ANALISTA TECNICO 'A'	5	5	0
53	ANALISTA TECNICO 'B'	4	4	0
54	ANALISTA TECNICO 'C'	2	2	0
61	BIBLIOTECARIO 'A' 'A'	2	2	0
63	BIBLIOTECARIO 'A' 'C'		0	0
64	BIBLIOTECARIO 'B' 'A'	2	2	0
65	BIBLIOTECARIO 'B' 'B'	1	1	0
66	BIBLIOTECARIO 'B' 'C'		0	0
68	CAPTURISTA 'B'	1	0	1
70	OPERARIO 'A'	1	1	0
72	OPERARIO 'C'	1	1	0
74	PROGRAMADOR 'B'	3	3	0
75	PROGRAMADOR 'C'	3	3	0
78	ANALISTA DE SISTEMAS 'C'	7	7	0
	TOTAL	172	146	26

Personal Docente:

- 2. Proceso pendiente.-** No hubo cambios en la plantilla de personal docente con respecto al reportado en el trimestre anterior, pero es importante mencionar que se esta llevando a cabo un proceso de promoción docente derivado de las 12 plazas de nueva creación y 2 plazas de jubilados, se espera que con este procesos se regularice hasta el 90% de la plantilla.

Este proceso mostró el siguiente avance:

Número de categorías sin diferencias en plazas ocupadas	Categorías con mas plazas de las autorizadas	Categorías con menos plazas de las autorizadas	Diferencias en plazas
13	6	12	-
	15 (Plazas ocupadas que no están autorizadas)	29 (Plazas no ocupadas que si están autorizadas)	14

Nota Explicativa Análisis Plantilla Honorarios

El presupuesto total de Recursos Propios destinados a cubrir los pagos correspondientes a Honorarios asimilables a sueldos y salarios y al pago de Servicio Externo durante el ejercicio 2008 fue de cuatro millones de pesos, de los cuales sólo se ejerció el 87.97%.

Presupuesto Programado	Presupuesto Ejercido	% Ejercido
4,000,000.00	3,598,839.79	87.97

Del presupuesto de tres millones de pesos asignado únicamente al pago de Honorarios Asimilables a Sueldos y Salarios se ejerció solamente el 83.73%; el subejercicio se debe a que de las 36 personas autorizadas para contratarse por esta modalidad, solamente se contrataron 33.

Presupuesto Autorizado Honorarios Asimilables	Presupuesto Ejercido Honorarios Asimilables	% Ejercido
3,000,000.00	2,511,859.03	83.73

Contratos Autorizados	Contratos Celebrados	%
36	33***	91.66

En lo que corresponde al presupuesto de un millón de pesos asignado para el pago de Servicio Externo se generó un sobre ejercicio de 8.69% debido a que se incrementó el número de cursos impartidos.

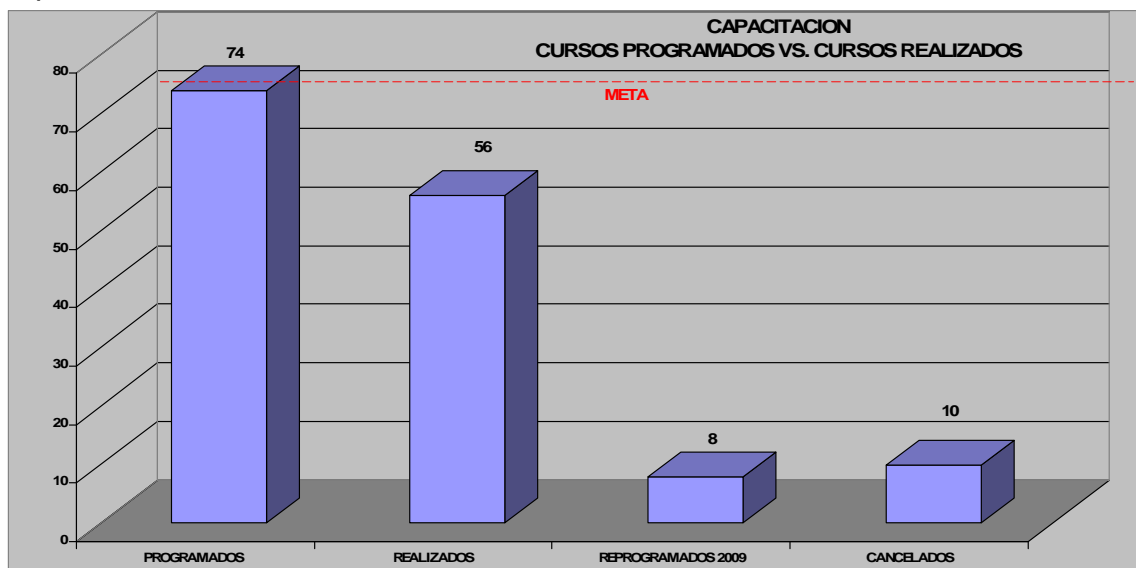
Dicho sobrejercicio fue cubierto con el subejercicio reflejado en el presupuesto asignado para el pago de Honorarios asimilables a sueldos y salarios.

Presupuesto Servicio Externo	Presupuesto Ejercido Servicio Externo	% Ejercido
1,000,000.00	1,086,980.76	108.69

*** La disminución de contratos celebrados se debió al fenómeno de rotación de personal que hubo durante el ejercicio, situación que también tuvo impacto en el presupuesto ejercido.

5.6.II Informe del Programa de Capacitación 2008

Durante el periodo que se informa, se programaron 74 cursos a ser impartidos en la institución, de los cuales se impartieron 56, lo que nos lleva a un indicador de cumplimiento del 67.56 % de la meta.



Cancelación de Cursos

Durante el periodo que se informa se cancelaron 10 cursos, lo que nos representa un 13.51 % , del total programado.

La cancelación fue generada por falta de instructor o el registro insuficiente de participantes.

Cursos Reprogramados

La reprogramación de cursos fue generada por:

- Vacaciones de personal
- Re-asignación de actividades del personal.

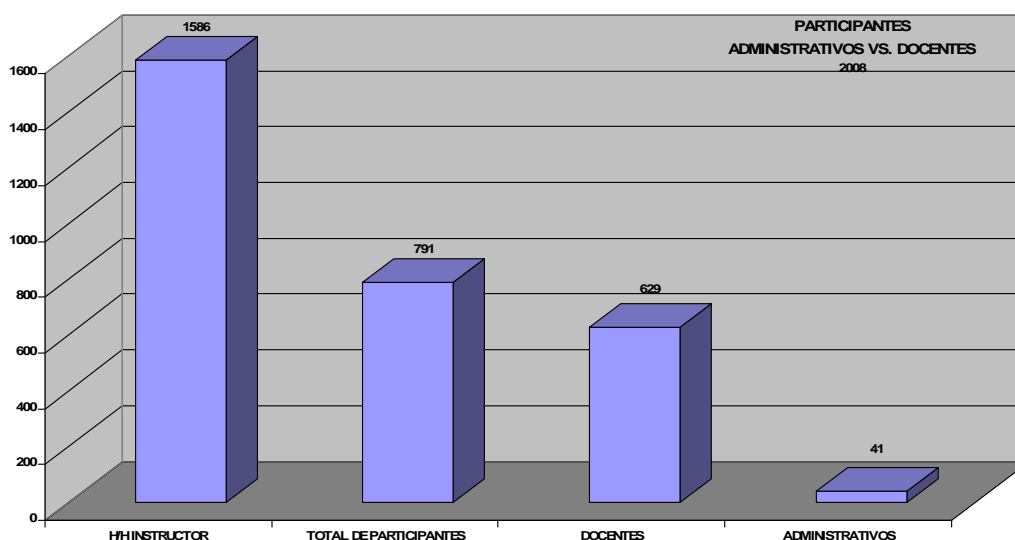
Oportunidades de Mejora

Continuamos manteniendo dualidad de controles en la administración de los cursos. Sugerimos que esta actividad sea centralizada en el Departamento de Recursos Humanos, lo que redundara en el ahorro de horas hombre trabajo, recursos financieros y control total de los programas de capacitación y desarrollo.

Participantes.

En este periodo, fueron capacitados 629 Docentes y 41 empleados con categoría administrativa.

En total 791 participantes con 1586 H/H INSTRUCTOR



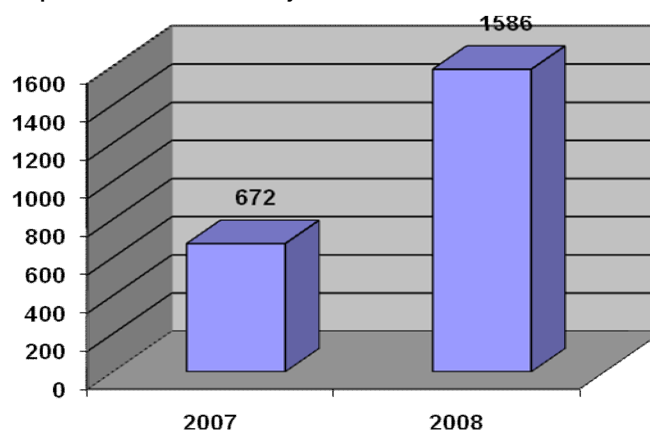
Podemos observar que existe una gran oportunidad de mejora, para la Detección de Necesidades de Capacitación del personal con categoría administrativa y la autorización de tiempo para la capacitación de estos empleados.

Comparando 2007 vs 2008 se tiene:

Total de H/H capacitación 2007 VS 2008

Al cierre de Diciembre de 2008, se generaron 1586 H/H instructor, que comparadas con las H/H del año anterior, generamos un incremento del 136.01 %

Aun cuando el incremento fue realmente significativo, comparado contra el indicador calase mundial de capacitación que equivale a 40 H/H/CAPACITACION/EMPLEADO, tenemos una gran oportunidad de mejora.



5.6.III Informe de la situación del Programa de Cadenas Productivas 2008

Estrategia de Contratación Consolidada de Servicios de Cómputo.

El Departamento de Recursos Materiales llevo a cabo la licitación del arrendamiento del equipo de computo, el cual, se obtuvo 156 equipos de escritorios, 9 Laptops, 8 copiadoras, 5 servidores, 7 impresoras, 3 scanner, 1 credencializadora, 10 terminales Informáticos, 1 sistema de discos externos y 1 torre quemadora de discos, en conjunto con las unidades administrativas del CETI, contratándose de forma consolidada la prestación de servicios de cómputo, en donde se incluyo como mínimo:

- 1 Los servicios de asistencia técnica, mantenimiento y reemplazo de dichos equipo.

Ratificación o incorporación de cuentas por pagar a proveedores y contratistas en el programa de cadenas productivas de NAFIN

En relación a las cuentas por pagar a proveedores se cuido en este 2008 la incorporación de cuentas por pagar a proveedores en el programa de cadenas productivas NAFIN al 100% obteniendo 1685 movimientos durante el año dando un resultado en números de 28,534.95 miles de pesos.

5.6.IV Avances en el Programa Nacional de Rendición de Cuentas, Transparencia y Combate a la Corrupción 2008-2012

Se llevaron a cabo 4 reuniones de trabajo relacionados con el tema 1 “Transparencia Focalizada”, en donde las áreas responsables se dieron a la tarea de revisar sus procesos para mejorarlos y sistematizar los reportes vía Intranet, a través de la Página Institucional del Ceti.

Además con los titulares de las áreas de Direcciones de Plantel y Dirección Académica, se llevaron a cabo 2 reuniones del grupo de trabajo para identificar los temas para llevar a cabo la rendición de cuentas de los cuales resultaron los siguientes:

- Compromiso por parte de los profesores de atender un mínimo de 90% de asistencia a las clases conforme al horario programado en las asignaturas que maneja la Academia de Inglés.
- Agilizar el tiempo de Expedición del título profesional a 20 días hábiles.

A su vez se identificaron como actores sociales a:

- 1.- La Cámara Nacional de la Industria Electrónica de Telecomunicaciones y tecnologías de la información, (CANIETI).
- 2.- El Instituto de Ingenieros Eléctricos y Electrónicos (IEEE).

Además se realizaron los convenios con las Cámaras antes mencionadas con el propósito de que fueran ellos los auditores de los temas seleccionados para Participación Ciudadana.

En éste periodo se actualizó la página WEB para que lo usuarios tuvieran acceso a la página de la CITCC, y por consiguiente a los cineminutos.

De acuerdo con lo reportado por el sistema SIP de Presidencia, se tiene una calificación de 1 punto de 1.6 puntos, sin embargo se hicieron varias modificaciones y adaptaciones de la página según los requerimientos de Presidencia. Sin embargo no se suscitó ningún cambio positivo en la calificación del trimestre pasado.

De igual forma se redujo el número de banners en el sitio <http://www.ceti.mx>, con el fin de aligerar su descarga.

Se realizó la impresión de los carteles promocionales del Programa del INEA, para abatir el rezago educativo.

Se enviaron los cuestionarios de análisis para compras claras, en tiempo y forma tal y como se tenía estipulado en la guía del tema.

Se designó al responsable del tema de Cultura Física, el cuál asistió a su vez al taller de capacitación realizado el día 23 de septiembre según los calendarios establecidos para el tema.

En el tema 6B se entregaron los informes de análisis estadístico para poder estructurar los planes de acción con respecto a al rubro de "Equidad y Género"

Por otra parte fueron enviados los mensajes en formato electrónico para atender a los temas de participación ciudadana (tema 4), y al tema de Ética, Responsabilidad y Combate a la Corrupción.

Por último se envió por vía fax los estadísticos relacionados con el programa de actívale del Gobierno Federal, mismo en el que participaron alrededor de 54 hombres y 47 mujeres en el plantel Colomos y un total de 27 hombres y 34 mujeres en el plantel Tonalá.

Por otra parte en el tema 13

Acciones Realizadas

- 1.- Se redujo la cantidad de formatos para solicitar tramites a un solo formato único
- 2.- Se abrieron más ventanillas para cobro con base a la capacidad de atención.
- 3.- Se digitalizaron las fichas de pago para que puedan acudir a instituciones bancarias a realizarlo.
- 4.- Se implementó un buzón de quejas y sugerencias en línea.

Resultados obtenidos

Como resultado de las acciones realizadas se disminuyó el tiempo de atención a la comunidad en cuanto a las quejas y sugerencias, así mismo se digitalizaron los formatos para facilitar el trámite de pago de la inscripción en instituciones bancarias.

•Valores de Indicadores 2008

5.6.V Cumplimiento con la Ley Federal de Transparencia y Acceso a la Información Pública Gubernamental

Rendición de Cuentas

Durante el ejercicio 2008 se realizaron actividades encaminadas al fortalecimiento de la gestión institucional, la transparencia y la rendición de cuentas sobre el uso y administración de los recursos humanos, financieros y materiales; generando criterios definidos para la asignación de recursos internos.

Por otra parte, en cumplimiento a lo establecido por la normatividad, se presentó ante la SHCP la Cuenta Pública del ejercicio 2008, en el sistema SIREC.

Se reporta que se llevaron a cabo 14 reuniones del Comité de Información las cuales se distribuyen de la siguiente manera.

DISTRIBUCIÓN DE LAS SESIONES DE INFORMACIÓN	
Número de sesiones del Comité de Información	14 (6 ordinarias y 8 extraordinarias)
Número de casos atendidos en sesiones del Comité de Información	15
Resoluciones emitidas en sesiones del Comité de Información	12

Dentro de las temáticas tratadas en las sesiones del Comité de Información destacan fideicomisos, licitaciones e información referente servidores públicos que laboran en la Institución.

Portal de Obligaciones de Transparencia

A lo largo del ejercicio, se observó una reducción en las solicitudes de información cuyas temáticas se refieren a la “Estructura Orgánica”. Esta situación sugiere que los solicitantes saben que buena parte de dicha información se encuentra incluida en el Portal de Obligaciones de Transparencia (POT) del CETI.

Por otra parte se realizaron actualizaciones al (POT), en cuanto a tramites y servicios, información relevante correspondiente a sesiones del Comité de Información y a expedientes reservados.

Solicitudes de información

En esta sección se presentan las estadísticas sobre solicitudes de acceso a la información pública correspondientes al cierre del ejercicio 2008, mismas que se recibieron en la Unidad de Enlace del CETI, bajo las modalidades de entrega que para ello tiene determinada la Ley de Transparencia y Acceso a la Información Pública Gubernamental (LFTAIPG).

En éste tenor, se recibieron 82 solicitudes de información de la Unidad de Enlace del CETI, habiéndose atendido la totalidad de los requerimientos; aún en aquellos en donde se declaró inexistencia de información.

El tema de mayor demanda en las solicitudes de información presentadas se refiere a Datos Personales e Información generada o administrada por la dependencia o entidad; así como los demás rubros que se presentan en la siguiente tabla:

Tipo de solicitudes	Número de solicitudes	Observaciones (En caso de considerarse necesarias)
Estructura orgánica		
a) Organigrama		
b) Directorio	3	3 solicitudes solicitan datos personales y cuestiones de directorio.
c) Vacantes	4	
d) Otros*		
Remuneraciones		
a) Sueldos	2	
b) Prestaciones de servidores públicos		
c) Otros*		
Información generada o administrada por la dependencia o entidad		
a) Trámites	5	
b) Concesiones		
c) Estadísticas	1	
d) Resultados de encuestas		
e) Marco Jurídico	1	
f) Presupuesto o avance financiero	1	
g) Otros	2	
Programas de subsidio		
a) Diseño y planeación		
b) Presupuesto o avance financiero	1	
c) Criterios de acceso y esquema de operación	1	
d) Padrón de beneficiarios		
e) Resultados, indicadores de impacto, informes, evaluaciones	1	
f) Otros*		

Actividades de la institución o dependencia		
a) Programa de trabajo	1	
b) Resultados de actividades sustantivas	2	
c) Agenda de servidores públicos		
d) Otros*	4	
Información referente a contratos celebrados:		
a) Obras públicas	3	
b) Bienes adquiridos	1	
c) Servicios contratados		
d) Bienes arrendados		
e) Licitaciones	5	
f) Otros*		
Gastos:		
a) Gastos operativos	1	
b) Gastos administrativos		
c) Gastos de representación	4	
d) Otros*	2	
Auditorías al ejercicio presupuestal		
a) Resultados		
b) Avance de recomendaciones		
c) Otros*		
Datos personales		
a) Datos personales	15	La mayoría de los datos personales son referentes a los listados de profesores en el escalafón o en su caso a que requieren la entrega de copias certificadas de recibos de nómina para trámites personales /3 solicitudes solicitan datos personales y cuestiones de directorio.
b) Otros*		
OTROS RUBROS GENERALES*		
a) Mal capturadas o repetidas	5	En algunos casos las solicitudes de información son capturadas incompletas.
b) No es competencia de la unidad	11	El solicitante de la información confunde el CETI con otras Instituciones de carácter tecnológico u homologas, como CETI's, CBTiS, entre otros.
c) Otros	6	En cuanto a las solicitudes de información de otros, en su mayoría solicitaron información de tipo académica.
d) Otros*		
Total	82	

Notas:

* Se registrarán las solicitudes en el inciso "otros", cuando en el rubro relacionado no se encuentre un inciso que se adecue a la naturaleza de la solicitud. En caso de que se considere necesario, ya sea por nivel de incidencia o importancia del tema, se tendrá la libertad de crear un nuevo inciso. En el rubro "OTROS RUBROS GENERALES", se registrarán las solicitudes no contempladas en los rubros mencionados explícitamente en el formato. En caso de que determinado tema se presente más de 10 veces, favor de explicar la naturaleza de la información.

5.6.VI Informe acerca de la cuantificación y avance en la solventación de las observaciones formuladas por las instancias de fiscalización.

Tabla de Seguimiento de Observaciones de Fiscalización

CETI	4a Sesión 2008	1a Sesión	2a Sesión	3a Sesión	4a Sesión	Total 2009
Inicio	6	7 (a)				
Adición	3	14				
Resueltos	2	0				
Cierre	7	21				
					Total de Acuerdos	21

Desglose por Instancia de Fiscalización

Instancia Fiscalizadora	4a Sesión 2008	1a Sesión	2a Sesión	3a Sesión	4a Sesión	Total 2009
Órgano Interno de Control	7	21				
Auditor Externo	0					
Auditoría Superior de la Federación	0					
Auditoría Gubernamental	0					
Otros	0					
Total Cierre	7					

Cabe mencionar que ya se presentaron avances para las 7 observaciones de inicio, pero el OIC presenta su informe para finales de marzo, por lo que aún no se conoce cuántas observaciones se resolvieron al cierre de la primera sesión 2009.

5.6.VII Informe sobre la implementación y desarrollo de sistemas de gestión de la calidad ISO 9001:2000

En los meses de abril, mayo, junio y octubre de 2008, se realizaron auditorías internas de calidad, las cuales arrojaron los siguientes resultados.

Mes	Procesos Auditados	Áreas Auditadas	Audidores	RACS
Abril	Académico; Administración académica; Servicios escolares y estudiantiles; Investigación; Vinculación; Recursos Humanos; Compras; Control Financiero; Infraestructura, y Representante de Dirección	16	14	17
Mayo	Administración académica; Infraestructura, y Dirección General	4	3	4
Junio	Académico; Administración académica; Servicios escolares y estudiantiles; Investigación; Vinculación; Recursos Humanos; Compras; e Infraestructura	10	11	10
Septiembre	Académico; Administración académica; Servicios escolares y estudiantiles; Recursos Humanos; Planeación, programación y evaluación	13	11	6

El equipo auditor llegó a contar con 18 integrantes que sin embargo fue disminuyendo gradualmente al asignárseles a algunos de ellos, diferentes funciones y actividades por lo que en el mes de agosto se incorporaron 3 nuevos auditores y en octubre se integra el equipo auditor para ambos planteles y la administración central un total de 11 auditores incluyendo el Coordinador de Auditoría Interna.

A través de las auditorías internas de calidad, se han detectado en los diferentes procesos incumplimientos parciales a lo establecido en las cláusulas de la Norma ISO, de las que se indican solo aquellas en las que se ha observado una mayor recurrencia:

Cláusula	Descripción	Situación recurrente
4.2.3	Control de documentos	Cambios frecuentes no registrados
4.2.4	Control de registros	No se actualiza
6.2.2	Competencia del personal	Insuficiente avance en la DNC, cobertura de la capacitación, actualización de perfiles de puestos.
7.1	Planificación de la realización del producto	La planificación de los procesos adolece de vacíos en cuanto la validación, seguimiento, y aceptación de los resultados
7.4.1	Proceso de compras	Se omite la evaluación y reevaluación de proveedores.
7.5.1	Control de la prestación del servicio.	No existen condiciones controladas en la prestación del servicio.
8.2.1	Satisfacción del cliente	Insuficiente información
8.2.3	Seguimiento y medición de los procesos	Falta de información de resultados
8.3	Producto no conforme	Insuficientes evidencias de su detección y prevención
8.4	Análisis de datos	En los casos que existe información, no se analiza.
8.5	Acciones correctivas	Tardan demasiado

1.1. AUDITORÍAS EXTERNAS.

En el mes de marzo, los días 3 y 4, se recibió la auditoría de 3ª parte de Perry Johnson Registrar, de la cual surgieron 2 no conformidades, referidas a la detección de necesidades de capacitación (cláusula 6.2.2) y al realización de acciones correctivas (cláusula 8.5.2).

Para dar la debida atención a las no conformidades detectadas, se formuló para cada una, un programa de actividades a fin de que pudiera mostrarse un avance adecuado y consistente en la siguiente auditoría a realizarse en el mes de septiembre de 2008.

Esta acción correctiva implicó el redefinir algunas funciones y objetivos del Departamento de Recursos Humanos el cual durante los últimos años había priorizado la función de pago de nóminas y prestaciones del personal, dejando de lado la actividad de la coordinación de la capacitación.

La segunda no conformidad determinada por la empresa Perry Johnson Registrars, planteó la necesidad de reforzar la capacitación del personal en la comprensión de la NORMA ISO 9000 2000, ya que se concluía que la principal causa por la cual no se tomaban acciones correctivas a partir de los hallazgos encontrados en las auditorías internas de calidad, se debía al desconocimiento o falta de comprensión de algunos requisitos de la NORMA ISO, y consecuentemente era necesario reforzar dicha capacitación por lo que se formuló el programa a realizar durante el año 2008.

Habiéndose recibido la recomendación por parte de la empresa Perry Johnson Registrars, para el fortalecimiento de la competencia de los auditores internos de calidad, se desarrolló un curso durante el mes de agosto, comprendiendo un total de 35 horas de actividad teórico práctica.

Durante el mes de Septiembre los días 3 y 4 se realizó la 3ra. Auditoria de revisión por conducto de la Empresa Perry Johnson Registrars, Inc. En la que se auditaron los procesos siguientes: Representante de la Dirección, Auditoria Interna, Recursos Humanos, Planeación Programación y Evaluación y Servicios Escolares Estudiantiles.

De la revisión de dichos procesos se encontró conformidad con respectos a los requisitos a la Norma ISO 9001-2000 a excepción de lo establecido en la cláusula 8.5.2, referida a las Acciones Correctivas ya que el auditor consideró que se incurre en demasiado tiempo para darle atención a las No Conformidades detectadas a través de las auditorías internas, por lo que se consideró que éste incumplimiento representa una No conformidad menor al mantenimiento del SGC del CETI lo cual fue reportado en dichos términos en el informe del auditor externo de la empresa Perry Johnson Registrars, Inc.

5.7 Informe de los Principales Asuntos Tratados en los Diversos Comités de la Institución.

5.7.1.1.1 Comité de Control y Auditoría

Avance en la atención de acuerdos del Comité de Control y Auditoría y del Órgano de Gobierno.

CCA 308.04.- “ El pleno del Comité acuerda que el Centro de Enseñanza Técnica Industrial lleve a cabo un análisis de costo beneficio sobre la viabilidad de contar con una Dirección Jurídica o con la estructura jerárquica que resulte, en relación directa con los casos presentados en materia laboral y fiscal comparado contra las erogaciones efectuadas por concepto de asesoría legal con despachos externos”.

Mediante oficio 037/2008 la Dirección de Desarrollo Institucional informó al Órgano Interno de Control que el análisis de costo beneficio para la creación de una área jurídica interna, se encuentra en proceso de revisión por el asesor legal externo para considerar todos los elementos necesarios para su integración y una vez finalizada esta etapa se presentará a la junta directiva en su próxima sesión, para su autorización.

CCA 408.04.- “La Dirección General instruya a las Direcciones Administrativa y de Desarrollo Institucional para que se realicen las acciones tendientes a implementar un sistema de control de inventarios, que incluya la comunicación con otras dependencias y entidades de la administración pública federal para aprovechar experiencias exitosas y en su caso, la celebración de un inventario general que alimentará dicho sistema y que permita iniciar sin diferencias dicho sistema y las existencias físicas y contables y se informará los avances en la siguiente sesión”.

Se solicitó al Área de OTIC, la modificación de la operación del Sistema de Inventarios consistente en la creación de dos claves de acceso, una de ellas para la Subdirección de Servicios del Plantel Colomos y otra para la Subdirección de Servicios del Plantel Tonalá.

Posteriormente se procedió a la modificación del Procedimiento para el Control de Inventarios, la cual consiste principalmente en que en lo sucesivo la ubicación, control y supervisión interna de los bienes estará a cargo de dichas Subdirecciones en sus respectivos planteles, quedando solamente bajo la responsabilidad del Departamento de Recursos Materiales, las actividades relativas a el alta, la asignación a los planteles, la baja y la disposición final de los bienes.

Por otra parte, el Departamento de Recursos Materiales en conjunto con los Planteles (Colomos y Tonalá) y el Área de OTIC, analizó la propuesta de la implementación del sistema SIAF (Sistema de Inventarios de Activos Fijos) que actualmente se encuentra implementado en el Plantel Tonalá; En las reuniones realizadas se informó en forma general la operación del Sistema, así como los controles que tienen que se irán

implementando en cada plantel, especialmente el Departamento de Recursos Materiales que tendrá la responsabilidad inmediata y directa del control de los mismos.

Se realizaron pruebas piloto para la implementación del SIAF en el plantel Colomos, detectándose algunas deficiencias en el mismo, informándose de éstas al Proveedor que originó el SIAF. Actualmente el área de OTIC, se encuentra realizando las pruebas necesarias para migrar al SIAF la información contenida en el sistema de inventarios que se utiliza actualmente.

Así también la Subdirección de Administración está realizando la revisión de todos los procedimientos con los que se cuenta actualmente relativos al Control de los Inventarios, para posteriormente llevar a cabo la modificación de los mismos en los que establecerá y delimitará las obligaciones de las Subdirecciones de Servicios de cada plantel como responsables solidarios del control de los Inventarios.

El Departamento de Recursos Materiales estableció el calendario para llevar a cabo la celebración de un inventario general que permita tener actualizado el Sistema de Inventarios. Dicho calendario incluye muestreos periódicos trimestrales con la finalidad de vigilar que la información que se encuentre en el SIAF se encuentre debidamente actualizada.

5.7.I.2 Asuntos y/o riesgos identificados como críticos relevantes de atención inmediata

Derivado de una auditoria al rubro de activo fijo se detectaron diversas inconsistencias en el registro, control, resguardo y destino final de bienes muebles, entre otras no contar con numero de inventario, falta de resguardos, bienes no localizados, etc.; esta situación pudiera presentar alto riesgo y en consecuencia acciones de tipo legal, en caso de no presentarse las aclaraciones o justificaciones pertinentes.

Sobre este punto la Institución está buscando la manera de diseñar el mejor procedimiento para inventariar todos los bienes que se tienen, y adquirir un sistema de registro a un costo que sea razonable, buscando empatar tanto la necesidad como los recursos económicos y humanos disponibles y trabajar en la atención inmediata.

5.7.II.1 Comité de Adquisiciones, Arrendamientos y Servicios

De las principales actividades realizadas por el Comité de Adquisiciones durante el ejercicio 2008 se desprenden las siguientes:

-Se llevaron a cabo 14 Licitaciones Públicas que representan el ejercicio de \$16.08 MDP, de las cuales las Bases de Licitación fueron previamente revisadas y aprobadas por el Subcomité Revisor de Bases de Licitación e Invitación a cuando menos tres personas del CETI.

-Se dictaminó la no celebración de Licitación Pública en seis 6 casos por encontrarse en alguno de los supuestos previstos en el artículo 41 de la LAASSP; reflejando el total de estas adquisiciones un monto total de \$3.04 MDP.

-Durante el cuarto trimestre del ejercicio 2008 no se presentaron inconformidades a los procesos de Licitación realizados por el Departamento de Recursos Materiales.

-Se realizaron penalizaciones por no cumplir con los plazos establecidos para la entrega de bienes por un total de \$205.2 miles.

-En lo que corresponde al cálculo y determinación del porcentaje a que se refiere el artículo 42 de la Ley de Adquisiciones, Arrendamientos y Servicios, al cuarto trimestre del ejercicio 2008 se reportó un porcentaje del 19.96% ejercido al amparo del artículo 42.

5.7.II.2 Comité de Obra Pública

De las principales actividades realizadas por el comité de Obras públicas durante el ejercicio 2008 se desprenden las siguientes:

Se llevaron a cabo 5 licitaciones públicas que representan \$ 19,940 Miles de Pesos, Las bases de licitación fueron previamente revisadas y aprobadas por el Subcomité Revisor de bases de Licitación e Invitación a cuando menos tres personas

Durante el ejercicio no se presentaron inconformidades de entre más de 30 participantes aproximadamente en los procesos de licitación.

Se llevaron a cabo dos penalizaciones por no cumplir con los plazos establecidos en la entrega de las obras con un valor de \$ 46.8 Miles de Pesos.

En lo que corresponde al cálculo y determinación del porcentaje al que se refiere el artículo 43 de la LOPSRM en el año se reporto un costo del 12.38% representando esto un costo de \$ 2,816 Miles de Pesos.

5.7.II.3 Comité de Información

En la entidad se dio cumplimiento a lo establecido en los Artículos 29 y 30 de la Ley Federal de Transparencia y Acceso a la Información Pública Gubernamental (LFTAIPIG); en los cuales habla de lo que cada Dependencia o Entidad deberá cumplir en materia del Comité de Información. El cual dentro del CETI tuvo las funciones coordinar y supervisar las acciones de proporcionar información por parte de la Institución; Instituir procedimientos para asegurar mayor eficiencia en la gestión de las solicitudes, así como, modificar, revocar o en su caso confirmar la clasificación de información, de igual forma establecer y supervisar la aplicación de los criterios específicos para la dependencia o entidad, en materia de clasificación y conservación de los archivos entre otras que se mencionan en los artículos arriba citados.

Durante el ejercicio 2008, hubo 1 cambio de Titular del Órgano Interno de Control, así mismo hubo un cambio en el servidor público habilitado para dar y recibir información.

En este periodo el Comité de Información sesionó en 14 ocasiones de las cuales 6 de ellas fueron Ordinarias y 8 Extraordinarias; a su vez en dichas sesiones se analizaron

15 casos de solicitudes, de los cuales se dieron 12 resoluciones, en 3 de las resoluciones se confirmó la inexistencia de información según lo reportado por las áreas responsables de la información y un caso de prórroga a solicitud del área administrativa.

Además se analizaron 4 recursos de revisión enviados a la Unidad de Enlace, de los cuales solo en uno de los casos la respuesta del Comité fue en el sentido de que se rectificara la respuesta al Área Administrativa responsable de la información.

5.8 Perspectivas